

有珠山是在出现了洞爷破火山口之后,大约在1.5~2万年之前形成的火山。在7000~8000年以前因山顶部发生大崩溃而形成的岩石流流进了喷火湾。随后经过漫长的休眠期,在1663年再次开始了喷发活动。迄今为止已记录过8次以上的喷火,在被指定为国立公园之后的1977年和2000年它2次喷火过。

2000年,在有珠山的西部山麓中曾发生喷火,并且在与接近温泉镇的金比罗山等地方出现了新的火山口。热水自金比罗山喷出来变成泥流并直冲到温泉镇,导致公路被破坏而不能通行。另外因隆起达70米的地面的地壳变动,使房屋、道路、铁路遭到多次破坏。喷火之后设置的游步道上可看到现在仍然冒水蒸气的火口以及当

时被破坏了的公路及房屋的遗迹。这表明有珠山是日本火山中最活跃的火山之一。

不会说谎的山

历史时期的有珠山的喷火有,其预兆的地震和地缝的发生,并且爆炸性喷火后的熔岩圆顶丘的出现等规律性的现象。因此研究人员把有珠山称为“不会说谎的山”。直到今天,在有珠山的周边,还积极开展着以预测喷火为目的的观测火山活动及其研究并制作着预测灾害的地图以采取避难对策。在2000年喷火之前发表的紧急火山喷发信息,就使1万6千名的当地居民在早期避难中起到了作用,以致没出现死伤者。

有珠山 现在也继续活跃的活火山

洞爷湖周边的生态博物馆 与火山共存的市镇

位于有珠山下的洞爷湖温泉和壮瞥温泉是在1910年的喷火之后,发现了喷涌温泉直至发展成今天的市镇。随后经历的三次喷火使人们承受着它带来的灾害。

在2000年喷火之后,洞爷湖町进行了疏散泥流的流路工程的整修和搬迁学校等,并推进了抗灾害城镇的建设。同时与伊达市、壮瞥町、丰浦町合成为一体,把灾害的遗迹活用在旅游事业,推进历史和科学的学习以及加深对火山的理解的活动。并且把全体地域作为生态博物馆、加以整修,正继续开展振兴地域有益的活动。

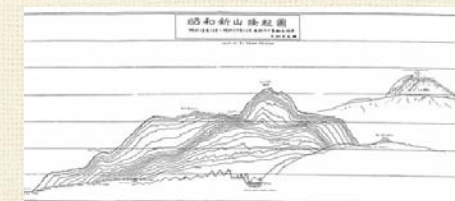
象洞爷湖温泉地域那样人口规模大并与频繁活动的火山邻近在一起的市镇,在世界上也是罕见的。住在洞爷湖温泉的居民一边享受着火山创造的美丽的风景和温泉带来的恩惠,一边积极地面对着火山的存在而生活。这真正的是能被誉为“与火山共存”的地方。



有珠山喷火(2000年)

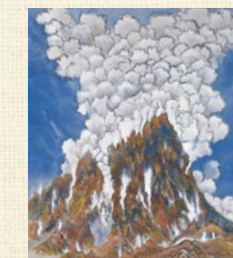
专栏

昭和新山与三松正夫的新山隆起图



在第二次世界大战的1943年12月,有珠山开始发生了强大的地震活动,在1944~1945年中,在山体东边的土地

开始隆起,创造出了海拔为407米(当时)的有珠山的寄生火山·昭和新山。当地邮电局局长三松正夫(1888~1977年)观测了600多天的地貌变化并且留下了详细的记录。特别是他用独特的方法从定点开始记录了每天地盘隆起和熔岩圆顶丘形成状况,该图在1948年的国际火山会议上发表,并因为在世界上是第一次记录了火山成长的过程而出名,被称为“三松正夫的新山隆起图”。



三松正夫画



昭和新山(1954年)

喷火的有珠山与洞爷湖温泉市镇(1977年)