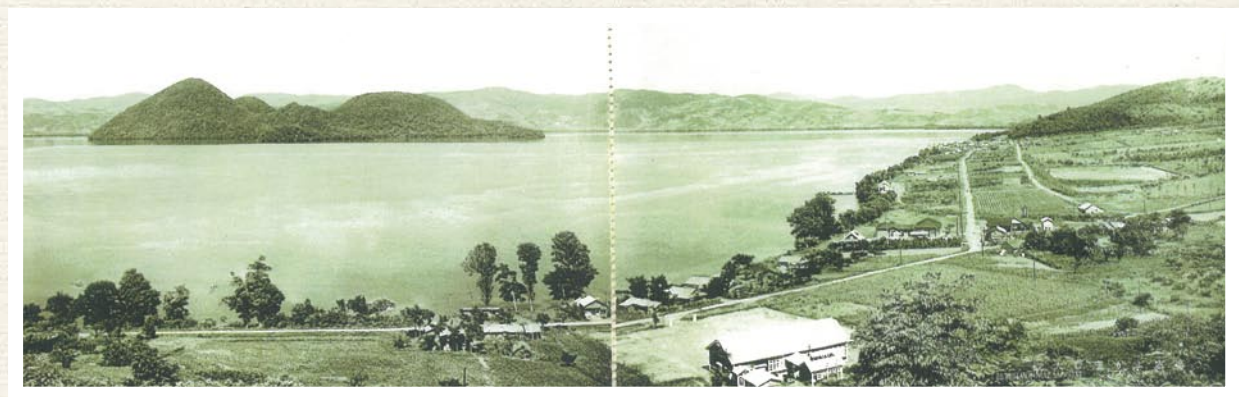


开发的历史

支笏洞爷国立公园的周边是很早以前阿伊努族生活过的地方。在江户时代的中期，松前藩进入了北海道南部，在支笏湖周边的千岁、有珠、虻田等地方，设置了与阿伊努族交易的据点。在明治政府时代诞生的19世纪后半叶，北海道开发也正式开始了。在这一点上使北海道走上了与本州以南相差很大的发展道路。



昭和初期的洞爷湖畔的风景

松浦武四郎纪念馆 提供(图、照片)

专栏 ①

松浦武四郎发现支笏

松浦武四郎(1818~1888年)在踏勘支笏湖，并且给留下了最初记录。松浦武四郎是一位江户时代末期在北海道以及萨哈林的调查中非常活跃的探险家。在1857~1858年作为幕府的“东西方虾夷山川调查御用”，他详细调查了北海道内陆部的状况，并且给后人留下了大量的记录。在“夕张日志”上记录了，他在1857年从千岁沿着千岁川在山中非常辛苦地行走，最后到达支笏湖畔的状况。

明治政府成立以后松浦武四郎被任命为开发判官，并且从事着选定北海道的名称以及国名、郡名的工作。



19世纪中叶，松浦武四郎作成的东西方山川地理取调图(部分)中央是支笏湖

国立公园和森林·矿山开发

洞爷湖畔开发的历史

这个地方的开发是从沿海岸的平地开始的。在1886年，统治全道的北海道厅在札幌被设置，为此使通过洞爷湖的连接函馆和札幌的交通变得繁荣，并且在1887年，有76名居民从香川县迁入到现在的财田地区，随后湖岸的人口逐渐增加。

洞爷湖畔旅游事业的发展起来是因为，在大正时代初期此地发现了温泉，后在大正末期通过这个地方连接函馆和札幌的国铁室兰本线和千岁线被开通。在1929年，从虻田(现JR洞爷)车站到洞爷湖的铁道(在第二次世界大战之中废止)开通，并且相继出现了大饭店和高尔夫球场等。尽管在战前成为指定国立公园的候补对象，但阿寒和大雪山却先被指定为国立公园。在战后因为离札幌近而且被评价为有良好的利用性，在1949年，它有幸指定为国立公园。从1955年到1973年，凭借经济高速增长期的观光旅游高潮共同发展，从而洞爷湖畔终于发展成为观光旅游地。



洞爷湖畔 珍古岛附近(1954年)

专栏 ②

惠庭山奥林匹克运动会场遗址的自然恢复

由于在1972年举行了札幌冬季奥运会，惠庭山成为滑雪滑降比赛的会场。关于为路线设定而决定采伐国立公园的树木在当时就有了争议，但当确定以比赛以后撤除设施并且植树恢复到原来的状态为条件时便同意了采伐，建设了全长超过2公里的男女路线以及架空索道等建筑物。比赛结束之后立刻开始了恢复原状的工作，在不晚于1974年实施了撤除设施及在陡斜面植树等的治山工程。另外随后也长时间进行了保育树木的工作。现在路线的痕迹已相当淡化，但是后来栽植的树木与周边的树林相比还是比较小。



过去在美笛金山的专用铁道(1936年至1951年之间运行)

虽然在支笏湖周边有残存的自然性很高的森林，但是在被指定为国立公园之前，曾有过进行开发矿山产业活动的历史。当在国土狭窄的日本，推进指定国立公园的制度之际，它与矿业及发电等产业的调整成为了较大的课题，这样的情况而且较多。日本的国立公园制度是从创建当初开始，便一边调整着与各种各样的产业关系一边修整过来的。

王子制纸股份有限公司不仅在苦小牧建设工厂，并且在1908年从苦小牧到支笏湖畔建设铁道(山线)，又在千岁川建成了发电站及采伐了支笏湖周边的森林。另外矿山开发也比较繁荣，象在公园区的内外有若干个矿山如支笏湖畔的美笛金山、登别市的幌别矿山等，而且当公园被指定后还有部分矿山正工作着。现在公园里面的矿山全部被废止，而当时被建设了的铁路桥正作为产业遗物成为公园景观的一部分。



被指定为千岁市文化财的山线铁桥

北海道新闻社提供



札幌冬季奥林匹克运动会当时的惠庭岳的滑降路线