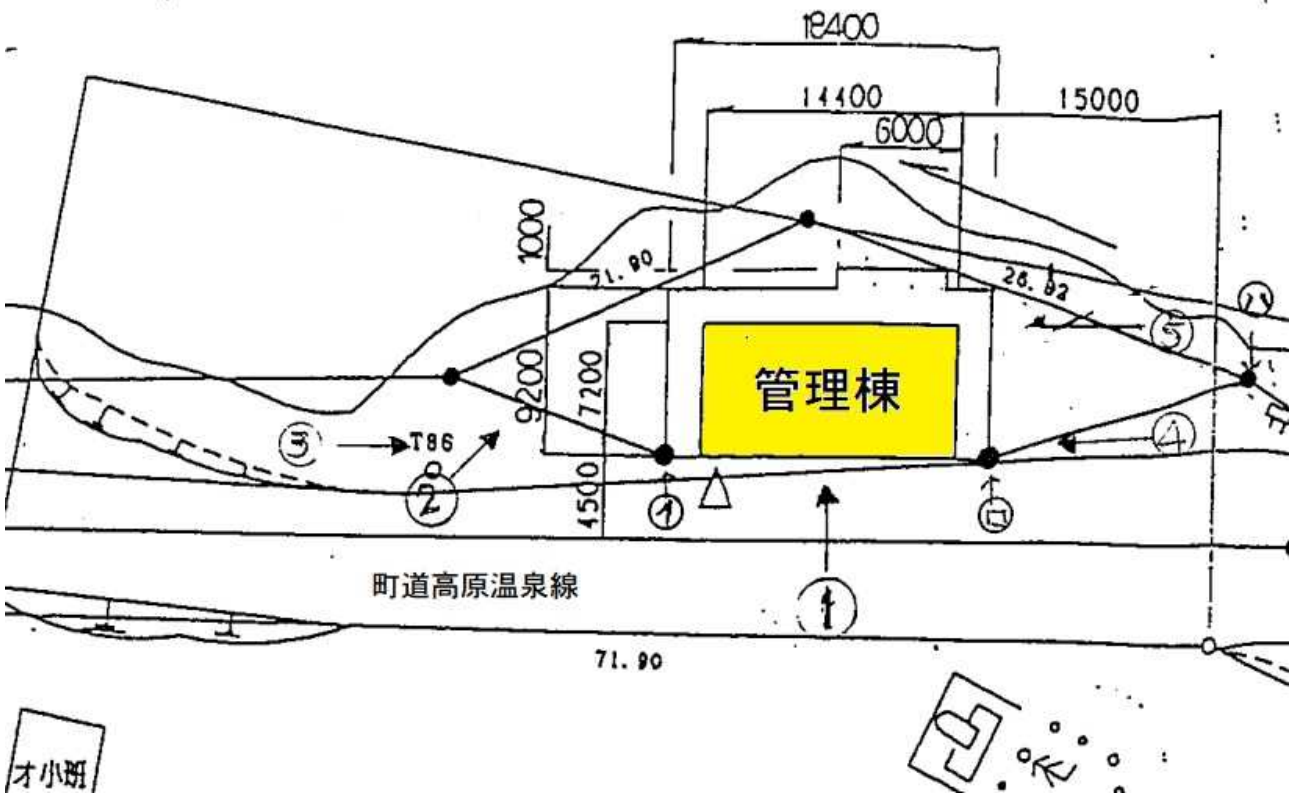


# 国指定大雪山鳥獣保護区管理棟 (ヒグマ情報センター) 関係図面

## 位置図



## 配置図



才小研

管理棟平面図

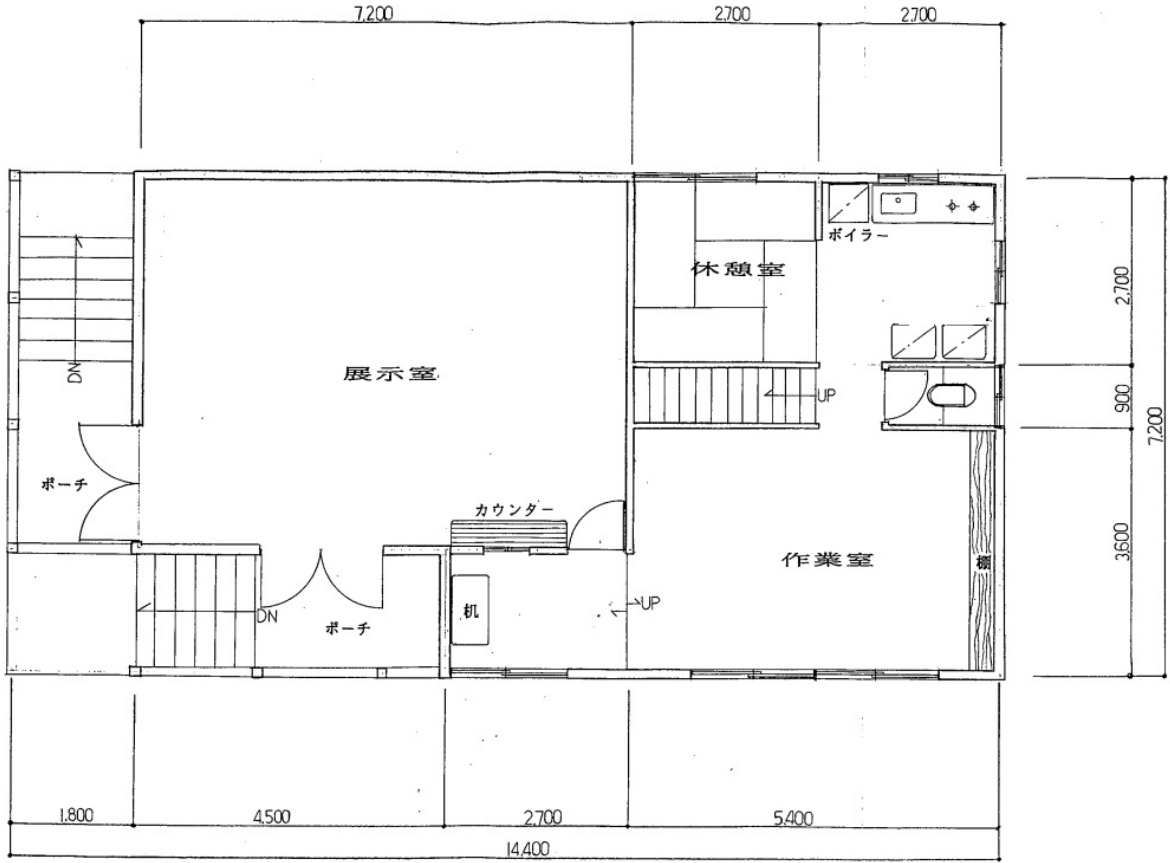
建築面積 103.68 m<sup>2</sup>

1階床面積 82.62 m<sup>2</sup>

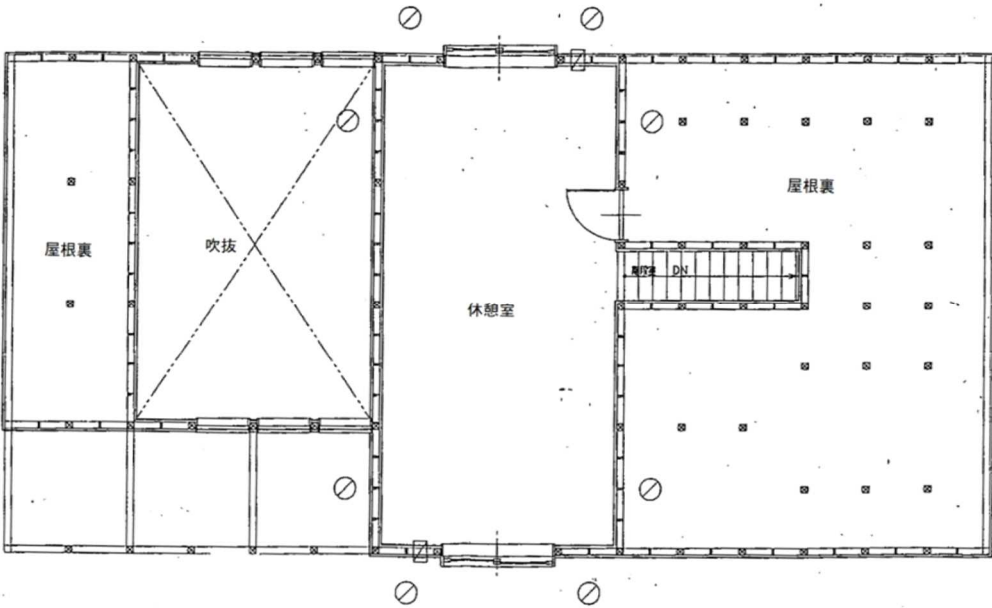
2階床面積 28.35 m<sup>2</sup>

延床面積 110.97 m<sup>2</sup>

1階



2階



## 業務日誌

日付	令和	年	月	日 ( )	天候	最低気温	最高気温
【配置・作業内容】							
氏名		業務内容					
.....		.....					
.....		.....					
.....		.....					
【コースの開放状況】					【施設の開館時間】		
【利用者情報】							
利用者総計(A)+(B)		0 名 (うち外国人 0 名)			駐車場利用台数		
ヒグマ情報センター見学者		名 (うち外国人 名) (A)			車 台 バス 台		
沼めぐり登山コース利用者		個人		名 (うち外国人 名)		鈴携行率	%:うち、三笠新道利用者
		団体 ツアー		組 名 (うち外国人 名)		鈴携行率	%:下山者 名
		合計		0 名 (うち外国人 0 名) (B)			:登山者 名
【ヒグマ情報】							
個体目撃 頭		足跡 頭		食跡 件		糞 件	
						センサーカメラ 頭	
詳細は別表に記載							
< 特記事項 >							
.....							
【自然環境情報】 エゾシカの情報も含む							
.....							
【沼めぐり登山コースの維持管理作業】							
.....							
【ヒグマセンター及び沼めぐり登山コース利用者状況、利用者指導内容】							
.....							
【利用者からの情報、感想、意見】 ヒグマ関係の情報は【ヒグマ情報】へ記載。							
.....							

【白雲岳避難小屋との定時連絡】			
	白雲岳避難小屋		高原温泉
時間			
天候			
気温			
風			
視界			
特記事項			
【引き継ぎ事項】			

# 業務日誌

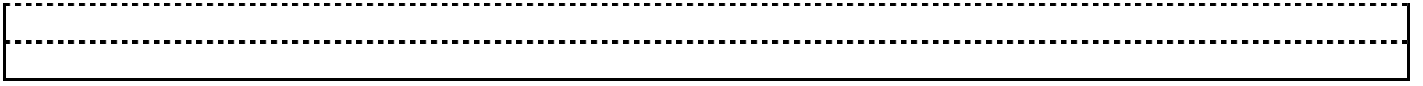
日付	令和 年 8 月 11 日 ( 日 )	天候	晴のち曇り	最低気温	9	最高気温	22
【配置・作業内容】							
氏名	業務内容						
	受付【環境省】						
	大学沼ヒグマ監視【環境省】						
	巡回利用者指導【北海道】						
	登山道補修(式部沼)【上川町】						
【コースの開放状況】				【施設の開館時間】			
高原沼まで				7:00 ~ 16:00			
【利用者情報】							
利用者総計(A)+(B)	30 名 (うち外国人 0 名)			駐車場利用台数			
ヒグマ情報センター見学者	2 名 (うち外国人 名) (A)			車 15 台 バス 2 台			
沼めぐり登山コース利用者	個人	19 名 (うち外国人 名)		鈴携行率	80 % : うち、三笠新道利用者		
	団体 ツアー	2 組 9 名 (うち外国人 名)		鈴携行率	100 % : 下山者 0 名		
	合計	28 名 (うち外国人 0 名) (B)			登山者 0 名		
【ヒグマ情報】							
個体目撃	5 頭	足跡	1 頭	食跡	1 件	糞	1 件
				センサーカメラ	0 頭		
詳細は別表に記載							
< 特記事項 >							
・緑岳、エイコの沢から登ってきたヒグマが歩道を横断していたとの情報が利用者からある。時間不明。							
【自然環境情報】 エゾシカの情報も含む							
・空沼にエゾシカの群れあり。5頭で、草本を採食。							
・式部沼でタニマスミレ開花。							
・ミヤマリンドウの白花個体が開花。このコースでは、一株しか観察できない。							
【沼めぐり登山コースの維持管理作業】							
・ロープ張り作業を実施(緑沼～湯の沼)							
・式部沼泥濘埋め作業完了、木道設置延長18m。							
・ボランティア荷上げ2名、緑沼まで。角材5本。							
【ヒグマセンター及び沼めぐり登山コース利用者状況、利用者指導内容】							
・大学沼から3組6名ヒグマを観察。							
・レクチャー中に利用者が心不全で倒れる。高原山荘から電話で救急車を要請。							
・緑沼でドローンを飛行させている者があり、確認したところ、無届出だったので、中止させた。							
【利用者からの情報、感想、意見】 ヒグマ関係の情報は【ヒグマ情報】へ記載。							
・高齢の老人が、大学沼からエゾ沼へ降りる階段で滑って転んでいたとの情報があった。							
・利用者からショウコの沢の階段が補修されていたため、歩きやすかったとの話があった。							

【白雲岳避難小屋との定時連絡】				
	白雲岳避難小屋		高原温泉	
時間	7:00	16:00	7:00	16:00
天候				
気温				
風				
視界				
特記事項	<p>・15:00ごろ、避難小屋管理人が、高根が原、分岐手前付近に単独のヒグマを目撃。</p>			
【引き継ぎ事項】				
<ul style="list-style-type: none"> <li>・受付担当者は、明日までにレクチャー資料を完成させてください。</li> <li>・     をするアイデアについて、了解が得られましたので、早速具体案を検討して 日までに実施してください。</li> <li>・     沼近辺のロープが破損していたので、交換をお願いします。</li> </ul>				

# ヒグマ情報センター業務日誌

記入者

年月日		天候	
<b>【入山者】</b>			
個人	団体(組)	入館者	合計
三笠上山	三笠下山	コース一周 車	0
<b>【配置・作業内容】</b>			
(受付)	(左コース)	(右コース)	
<b>【白雲の天候】</b>			
	7時	12時	16時
天候			
気温			
風			
視界			
<b>【高原の天候】</b>			
	7時	12時	16時
天候			
気温			
風			
視界			
<b>【コース状況・季節の暦】</b>			
<b>【ヒグマの確認記録】(ファイルNo.)</b>			
	確認の有無	頭	
<b>【エゾシカの確認記録】</b>			
	合計	頭(        ユニット)	
<b>【入山者の利用状況(意見・感想など)】</b>			
<b>【白雲・その他の連絡事項】</b>			
<b>【ミーティング】</b>			





### 令和5年度ヒグマ情報センター運営予定

目安の予定であり、天候その他の状況により変動する可能性がある。

北海道地方環境事務所 野生生物課

	6月		7月		8月		9月		10月	
1	木		土		火		金		日	
2	金		日		水		土		月	
3	土		月		木		日		火	
4	日		火		金		月		水	
5	月		水		土		火		木	
6	火		木		日		水		金	
7	水		金		月		木		土	
8	木		土		火		金		日	閉館日
9	金		日		水		土		月	閉館作業日
10	土		月		木		日		火	
11	日		火		金		月		水	
12	月		水		土		火		木	
13	火		木		日		水		金	
14	水		金		月		木		土	
15	木		土		火		金		日	
16	金		日		水		土		月	
17	土	閉館作業日	月		木		日		火	
18	日	開館日	火		金		月		水	
19	月		水		土		火		木	
20	火		木		日		水		金	
21	水		金		月		木		土	
22	木		土		火		金		日	
23	金		日		水		土		月	
24	土		月		木		日		火	
25	日		火		金		月		水	
26	月		水		土		火		木	
27	火		木		日		水		金	
28	水		金		月		木		土	
29	木		土		火		金		日	
30	金		日		水		土		月	
31	/		月		木		/		火	

備考	閉館作業日(17日予定) 管理棟の管理：2名 ヒグマ等情報収集：0名	1-14.18-21.24-28日 管理棟の管理：1名 ヒグマ等の情報収集：1名	管理棟の管理：1名 ヒグマ等の情報収集：2名	管理棟の管理：1名 ヒグマ等の情報収集：2名	閉館日以前 管理棟の管理：1名 ヒグマ等の情報収集：1名	閉館作業日(9日予定) 管理棟の管理：2名 ヒグマ等情報収集：0名	合計
管理棟の管理等の積算人日	15	31	31	30	10		117
ヒグマ等情報の収集等の積算人日	13	39	62	60	8		182
合計人日	28	70	93	90	18		299