

災害廃棄物処理に関する 情報提供について

近年の災害発生状況

災害名	災害の 種別	発生 年月	損壊家屋数 [棟]					災害廃棄物 量 [万トン]	処理 期間
			全壊	半壊	一部破損	床上浸水	床下浸水		
東日本大震災 ^(※1)	地震・ 津波	H23年 3月	122,005	283,156	749,732	1,489	9,786	火災 (330件) 津波堆積物 1,100を含む)	約3年 (福島県を除く)
阪神・淡路大震災 ^(※2)	地震	H7年 1月	104,906	144,274	390,506		7,574	1,500	約3年
熊本地震 ^(※3) (熊本県)	地震	H28年 4月	8,657	34,491	155,095		火災 (15件)	311	約2年
平成30年7月豪雨 ^(※4) (岡山県, 広島県, 愛媛県)	水害	H30年 7月	6,603	10,012	3,457	5,011	13,737	190 ^(※5)	約2年
令和元年房総半島台風 ・東日本台風 ^(※6)	水害	R1年 9~10月	3,650	33,951	107,717	8,256	23,010	109 ^(※7)	約2.5年
新潟県中越地震 ^(※8)	地震	H16年 10月	3,175	13,810	105,682		建物火災 (9件)	60	約3年
令和2年7月豪雨 ^(※9)	水害	R2年 7月	1,627	4,535	2,116	1,741	6,266	42.4 ^(※10) (土砂混じり がれきを含む)	約2.5年
令和4年福島県沖地震 ^(※11)	地震	R4年 3月	224	4,630	52,388			37.0 ^(※12)	

(※1) 消防庁災害情報誌の合計 (令和3年3月9日時点)

(※2) 消防庁災害情報誌の合計 (平成18年5月19日時点)

(※3) 内閣府被災被害報告書の合計 (平成31年4月12日時点)

(※4) 主要被災3県の公表値の合計 (平成31年1月9日時点)

(※5) 主要被災3県の合計 (令和3年3月時点)

(※6) 内閣府被災被害報告書の合計 (令和2年4月10日時点)

(※7) 被災自治体からの報告の合計 (令和4年3月末時点)

(※8) 内閣府被災被害報告書の合計 (平成21年10月27日時点)

(※9) 消防庁災害情報誌の合計 (令和3年11月26日時点)

(※10) 被災自治体からの報告の合計 (令和5年2月末時点)

(※11) 消防庁災害情報誌の合計 (令和5年3月24日時点)

(※12) 令和5年1月末時点の調査における概估值

出典: 第1回 令和5年度災害廃棄物対策推進検討会資料 (R6.4.5)

近年の災害発生状況

東日本大震災



津波はあっという間に浜の作業小屋や漁船に襲いかかる
写真提供/岩手日報社 出典: 岩手県東日本大震災津波の記録

東日本大震災



平成28年熊本地震



平成28年熊本地震



出典: 環境省災害廃棄物対策フォトチャンネル

近年の災害発生状況

令和元年東日本台風



令和元年房総半島台風



平成30年7月豪雨



令和2年7月豪雨



出典: 環境省災害廃棄物対策フォトチャンネル

近年の災害発生状況

令和元年東日本台風



令和元年房総半島台風

平成30年7月豪雨



令和2年7月豪雨



出典：環境省災害廃棄物対策フォトチャンネル

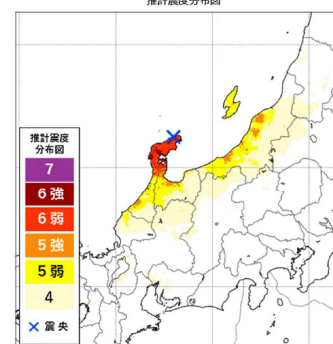
5

令和6年能登半島地震の被害

災害をもたらした気象の概況

■ 1月1日16時10分に石川県能登地方の深さ約15kmでマグニチュード(M)7.6の地震が発生した。この地震により石川県輪島市や志賀町（しかまち）で最大震度7を観測したほか、能登地方の広い範囲で震度6強や6弱の揺れを観測し、被害を伴った。

■ 地震により、金沢観測点（港湾局）で80cm、酒田観測点（気象庁）で0.8mなど、北海道から九州にかけての日本海沿岸を中心に津波を観測した。また、現地調査により、石川県能登町（ののちよう）や珠洲市（すずし）で4m以上の津波の浸水高や、新潟県上越市で5m以上の遡上高を観測した。



出典：気象庁資料

出典：第1回 令和5年度災害廃棄物対策推進検討会資料（R6.4.5）

6

令和6年能登半島地震の被害



のと里山海道(穴水IC～別所岳SA)



のと里山海道(別所岳SA～横田IC)



国道249号



穴水町民家

出典：令和6年能登半島地震における被害と対応 令和6年4月（国土交通省）、第1回 令和5年度災害廃棄物対策推進検討会資料（R6.4.5）

7

令和6年能登半島地震の被害

都道府県	人 の 被 害						住 家 被 害						非住家被害			
	死者	35 公署報道数	行方 不明者	負 傷 者		合計	全壊	半壊	床上 浸水	床下 浸水	一部 破損	合計	公共 建物	その他	合計	
				重傷	軽傷											小計
	人		人	人	人	人			棟	棟	棟	棟	棟	棟	棟	
新潟県	2	2		9	44	53	55	109	3,933		14	18,658	22,714		68	68
富山県	2	2		14	42	56	58	257	797			20,926	21,980		1,167	1,167
石川県	408	181	3	341	876	1,217	1,628	6,059	19,150	6	5	65,890	91,110	330	34,196	34,526
福井県					6	6	6		12			752	764		9	9
長野県												20	20			
岐阜県					1	1	1					2	2		1	1
愛知県					1	1	1									
大阪府					5	5	5									
兵庫県					2	2	2									
合 計	412	185	3	364	977	1,341	1,756	6,425	23,892	6	19	106,248	136,590	330	35,441	35,771

※富山県の公表情報において住家被害の「未分類」と表記されている情報は本表に反映していない

※石川県の公表情報において非住家被害の「調査中」と表記されている情報は反映していない

出典：消防庁災害情報 第112報-R6.10.29更新

8

令和6年能登半島地震の被害

公費解体見込棟数及び災害廃棄物発生量の見直し

○実行計画(R6.2)では、解体対象を「22,499棟」と推計していたが、8月19日時点でこれを大きく上回る「26,774棟」の申請

◆各市町が被害棟数や申請棟数の推移等を踏まえ、解体棟数を見直し（県とりまとめ）

解体見込棟数 22,499棟 ⇒ 32,410棟 (+9,911棟)

災害廃棄物発生推計量 244万t ⇒ 332万t (+88万t)

→ 解体見込棟数は増えたが、解体完了は引き続き来年10月を目標とし、さらに一日でも早い完了を目指す。

◆ 公費解体の完了目標：令和7年10月末（災害廃棄物の処理完了：令和8年3月末）

◆ 中間目標：令和6年12月末、1万2千棟解体完了

市町名	実行計画[R6.2] 推計解体棟数	災害廃棄物発生 推計量(t)	実績 申請棟数 (R6.8.19)	見直し[R6.8] 解体見込棟数	災害廃棄物発生 推計量(t)
珠洲市	5,562	575,800	5,811	7,195	756,535
輪島市	3,584	349,000	7,985	6,985	932,990
能登町	2,759	313,100	2,326	2,759	287,739
穴水町	2,490	247,700	2,285	2,451	254,279
七尾市	4,261	497,800	3,088	3,500	362,360
志賀町	2,269	289,500	3,177	4,012	476,656
その他	1,574	167,300	2,102	2,808	250,161
16市町 計	22,499	2,440,200	26,774	32,410	3,320,720

出典：公費解体加速化プラン ～公費解体見込棟数の見直しと対応～（R6.2.6）石川県・環境省
https://www.pref.shikawa.lg.jp/haitei/documents/r060826_kasokuka_shiryoudai

9

令和6年能登半島地震における災害廃棄物対策

災害廃棄物対策の基本方針：現地支援チームを被災地に派遣し、被災市町村のニーズに即してきめ細やかな対応

1. 生活ごみ処理（し尿・日常生活ごみ）

- 職員派遣、現地支援チーム設置、現地状況把握（人材バンクを活用した自治体職員派遣）
- 避難所の仮設トイレ等からのし尿の回収・搬出
- 生活ごみ、片付けごみ等を処理する処理施設の被災復旧・代替施設の確保

2. 災害廃棄物撤去

- 災害廃棄物の仮置場の確保・設置
- 被災家屋の片付けごみ・家屋解体ごみ等の撤去・仮置場への搬出
- 全国の市町村や民間事業者等（D.Waste-Net等）の応援による収集運搬支援

3. 災害廃棄物処理

- 仮置場からの搬出、処理施設での処理
- 周辺自治体や民間事業者等の受け入れによる広域処理

※環境省では、市町村の産業廃棄物処理施設の災害復旧及び市町村が行う災害廃棄物の処理（収集・運搬と処分、全壊・半壊家屋の公費解体）に対して補助を実施。災害廃棄物が大量に発生すると見込まれることを踏まえ、特定非常災害への指定に伴い、全壊家屋だけでなく半壊家屋も財政支援の対象に拡充。

災害廃棄物処理の進捗状況（環境省による調整・対応状況等）

1. 生活ごみ処理（し尿・日常生活ごみ）

石川県

- 30名規模で職員を現地派遣、能登地域6市町（1/5～：輪島市、珠洲市、志賀町、能登町、穴水町、1/8～：七尾市）へ常駐等を実施し、現地確認、支援を実施。
- 人材バンク制度を活用し、災害廃棄物対応経験を有する長野市、倉敷市、常総市、東京都、八王子市、仙台市、西原村、益城町の職員を20名規模で石川県内7市町に派遣。
- 避難所等の仮設トイレのし尿について、バキュームカー40台以上の体制で回収中。経産省・国交省と連携し、仮設トイレの適切な使用に関するルールを周知。
- 生活ごみの収集について他自治体からのごみ収集車の応援派遣による体制強化を順次実施。
- し尿処理施設・焼却施設など1施設が被災し、3施設復旧、8施設が稼働停止中。施設の早期復旧と並行し、バキュームカーの輸送効率を向上すべく、停止中施設の受入タンクを一時受入施設として活用（1/10時点：2施設）する他、七尾市内の下水処理場において1/10からし尿の処理を開始。

新潟県・富山県

- 職員を現地派遣し、現地確認、助言等を実施。
- 国土交通省が1/4に燕市の被災施設を現地調査。施設復旧に向け関係機関と調整中。

2. 災害廃棄物撤去

- 災害廃棄物の仮置場を設置（石川県2市、新潟県8市、富山県6市町：他の自治体も順次設置予定）。
- 仮置場の適切な管理・運営に関する助言等の支援を実施中。

出典：令和6年能登半島地震における災害廃棄物対策（令和6年1月11日7時時点）環境省資料

10

令和6年能登半島地震における災害廃棄物対策

災害廃棄物対策の基本方針：現地支援チームを被災地に派遣し、被災市町村のニーズに即してきめ細やかな対応

1. 生活ごみ処理（し尿・日常生活ごみ）

- 職員派遣、現地支援チーム設置、現地状況把握（人材バンクを活用した自治体職員派遣）
- 避難所の仮設トイレ等からのし尿の回収・搬出
- 生活ごみ、片付けごみ等を処理する処理施設の被災復旧・代替施設の確保

2. 災害廃棄物撤去

- 災害廃棄物の仮置場の確保・設置
- 被災家屋の片付けごみ・家屋解体ごみ等の撤去・仮置場への搬出
- 全国の市町村や民間事業者等（災害廃棄物処理支援ネットワーク等）の応援による収集運搬支援

3. 災害廃棄物処理

- 仮置場からの搬出、処理施設での処理
- 周辺自治体や民間事業者等の受け入れによる広域処理

※環境省では、市町村の産業廃棄物処理施設の災害復旧及び市町村が行う災害廃棄物の処理（収集・運搬と処分、全壊・半壊家屋の公費解体）に対して補助を実施。災害廃棄物が大量に発生すると見込まれることを踏まえ、特定非常災害への指定に伴い、全壊家屋だけでなく半壊家屋も財政支援の対象に拡充。

災害廃棄物処理の進捗状況（環境省による調整・対応状況等）

1. 生活ごみ処理（し尿・日常生活ごみ）

- 職員を現地派遣し、現地確認、助言等を実施。能登地域6市町（1/5～：輪島市、珠洲市、志賀町、穴水町、1/8～：七尾市）へ常駐し支援を実施。人材バンク制度を活用し、これまでに災害廃棄物対応経験を有する自治体職員等57名（15自治体）を石川県内7市町に派遣。
- 避難所等の仮設トイレのし尿について、現地の状況をきめ細かく把握し適切な頻度で回収実施
- 避難所の生活ごみや帰宅者の家庭ごみの収集については、他自治体等からのごみ収集車の応援派遣と地元との車両により、平時と同様の回収体制を整えつつある。また、ごみ焼却施設の復旧・代替受入先の確保による体制強化を順次実施中
- 被災により稼働を停止した産業廃棄物処理施設の早期復旧に向けた適確な財政支援（国負担率を99%とする特例的な支援）
- 生活ごみ・し尿の処理について、災害時における広域処理に係る「かかり経費」の支援

※平時における通常の処理費用との差額

2. 災害廃棄物撤去

- 災害廃棄物の仮置場を設置（石川県6市町、新潟県10市町、富山県7市町：他の自治体も順次設置予定）。仮置場の適切な管理・運営に関する助言等の支援を実施中
- 今般の災害によって生じた大量の災害廃棄物の迅速かつ円滑な処理に向けた財政支援（国負担率を97.5%とする特例的な支援）
- 全壊家屋に加え、特例的に半壊家屋も解体支援（自己負担ゼロ）。公費解体・撤去に係るマニュアルを策定
- 所有者不明空家の解体について、民法の新制度（所有者不明建物管理制度）等の積極的活用。空家への対応の法的整理に係る事務連絡の発出
- 「所有者不明建物管理制度」に関する被災自治体職員向けの相談窓口の開設
- 補助金や仮置場管理、家屋解体等に関する被災自治体への説明会を順次実施

出典：令和6年能登半島地震における災害廃棄物対策（令和6年2月13日7時時点）環境省資料

11

令和6年能登半島地震における災害廃棄物対策

石川県の被災したごみ焼却施設・し尿処理施設等の状況（令和6年4月4日時点）

被災施設数：

石川県 11施設
うち復旧施設：9施設
うち代替措置：2施設

新潟県 1施設

代替措置

石川県の被災したごみ焼却施設等の状況

現状
4施設が被災し、全ての施設が復旧。県内外の施設による処理から、復旧施設での処理に順次移行。

課題

避難所から生じる廃棄物の一部は、広域的な処理を調整。

石川県のし尿処理施設の状況

現状
7施設が被災。5施設が復旧。停止中の2施設では受入タンクを一時貯留基地として利用中。

課題

一部、下水処理場を利用した処理を実施。仮設トイレの急増に併せて回収体制を順次強化。

処理施設の早期復旧 各施設のプラントメーカーと連携し、早期復旧に取り組む。

石川県

施設名称	見直し	対応状況	処理能力
奥能登クリーンセンター	3/19	復旧	30t/日
能登町クリーンセンター	1/22	復旧	35t/日
能登町・穴水クリーンセンター	1/21	復旧	70t/日
ななかリサイクルセンター	1/21	復旧	66t/日
リサイクルセンター	1/12	復旧	29t/日
リサイクルセンター	1/12	復旧	29t/日
施設名称	見直し	対応状況	処理能力
珠洲市浄化センター	代替措置：復旧ビッドに一時貯留後に輸送	29t/日	29t/日
能登町浄化センター	代替措置：復旧ビッドに一時貯留後に輸送	45t/日	45t/日
能登町クリーンセンター	代替措置：復旧ビッドに一時貯留後に輸送	29t/日	29t/日
ななかリサイクルセンター	代替措置：復旧ビッドに一時貯留後に輸送	7t/日	7t/日
能登町クリーンセンター	代替措置：復旧ビッドに一時貯留後に輸送	7t/日	7t/日
能登町クリーンセンター	代替措置：復旧ビッドに一時貯留後に輸送	6.2t/日	6.2t/日
能登町クリーンセンター	代替措置：復旧ビッドに一時貯留後に輸送	80t/日	80t/日
施設名称	見直し	対応状況	処理能力
能登町クリーンセンター	代替措置：2施設中1施設は停止中（※残った1施設で処理を継続するとともに、長崎市と連携して処理を実施（1/22～））	237t/日	237t/日

石川県

ごみ焼却施設等の状況

珠洲市浄化センター（処理能力：29t/日）
※1/22以降の焼却は一時停止し、廃棄物の一時貯留に切り替える

能登町・穴水クリーンセンター
※1/22以降の焼却は一時停止し、廃棄物の一時貯留に切り替える

能登町クリーンセンター
※1/22以降の焼却は一時停止し、廃棄物の一時貯留に切り替える

ななかリサイクルセンター
※1/22以降の焼却は一時停止し、廃棄物の一時貯留に切り替える

リサイクルセンター
※1/22以降の焼却は一時停止し、廃棄物の一時貯留に切り替える

リサイクルセンター
※1/22以降の焼却は一時停止し、廃棄物の一時貯留に切り替える

能登町クリーンセンター
※1/22以降の焼却は一時停止し、廃棄物の一時貯留に切り替える

能登町クリーンセンター
※1/22以降の焼却は一時停止し、廃棄物の一時貯留に切り替える

能登町クリーンセンター
※1/22以降の焼却は一時停止し、廃棄物の一時貯留に切り替える

能登町クリーンセンター
※1/22以降の焼却は一時停止し、廃棄物の一時貯留に切り替える

能登町クリーンセンター
※1/22以降の焼却は一時停止し、廃棄物の一時貯留に切り替える

能登町クリーンセンター
※1/22以降の焼却は一時停止し、廃棄物の一時貯留に切り替える

能登町クリーンセンター
※1/22以降の焼却は一時停止し、廃棄物の一時貯留に切り替える

能登町クリーンセンター
※1/22以降の焼却は一時停止し、廃棄物の一時貯留に切り替える

能登町クリーンセンター
※1/22以降の焼却は一時停止し、廃棄物の一時貯留に切り替える

能登町クリーンセンター
※1/22以降の焼却は一時停止し、廃棄物の一時貯留に切り替える

能登町クリーンセンター
※1/22以降の焼却は一時停止し、廃棄物の一時貯留に切り替える

能登町クリーンセンター
※1/22以降の焼却は一時停止し、廃棄物の一時貯留に切り替える

能登町クリーンセンター
※1/22以降の焼却は一時停止し、廃棄物の一時貯留に切り替える

能登町クリーンセンター
※1/22以降の焼却は一時停止し、廃棄物の一時貯留に切り替える

能登町クリーンセンター
※1/22以降の焼却は一時停止し、廃棄物の一時貯留に切り替える

能登町クリーンセンター
※1/22以降の焼却は一時停止し、廃棄物の一時貯留に切り替える

能登町クリーンセンター
※1/22以降の焼却は一時停止し、廃棄物の一時貯留に切り替える

能登町クリーンセンター
※1/22以降の焼却は一時停止し、廃棄物の一時貯留に切り替える

能登町クリーンセンター
※1/22以降の焼却は一時停止し、廃棄物の一時貯留に切り替える

能登町クリーンセンター
※1/22以降の焼却は一時停止し、廃棄物の一時貯留に切り替える

能登町クリーンセンター
※1/22以降の焼却は一時停止し、廃棄物の一時貯留に切り替える

能登町クリーンセンター
※1/22以降の焼却は一時停止し、廃棄物の一時貯留に切り替える

能登町クリーンセンター
※1/22以降の焼却は一時停止し、廃棄物の一時貯留に切り替える

能登町クリーンセンター
※1/22以降の焼却は一時停止し、廃棄物の一時貯留に切り替える

能登町クリーンセンター
※1/22以降の焼却は一時停止し、廃棄物の一時貯留に切り替える

能登町クリーンセンター
※1/22以降の焼却は一時停止し、廃棄物の一時貯留に切り替える

能登町クリーンセンター
※1/22以降の焼却は一時停止し、廃棄物の一時貯留に切り替える

能登町クリーンセンター
※1/22以降の焼却は一時停止し、廃棄物の一時貯留に切り替える

能登町クリーンセンター
※1/22以降の焼却は一時停止し、廃棄物の一時貯留に切り替える

能登町クリーンセンター
※1/22以降の焼却は一時停止し、廃棄物の一時貯留に切り替える

能登町クリーンセンター
※1/22以降の焼却は一時停止し、廃棄物の一時貯留に切り替える

能登町クリーンセンター
※1/22以降の焼却は一時停止し、廃棄物の一時貯留に切り替える

能登町クリーンセンター
※1/22以降の焼却は一時停止し、廃棄物の一時貯留に切り替える

能登町クリーンセンター
※1/22以降の焼却は一時停止し、廃棄物の一時貯留に切り替える

能登町クリーンセンター
※1/22以降の焼却は一時停止し、廃棄物の一時貯留に切り替える

能登町クリーンセンター
※1/22以降の焼却は一時停止し、廃棄物の一時貯留に切り替える

能登町クリーンセンター
※1/22以降の焼却は一時停止し、廃棄物の一時貯留に切り替える

能登町クリーンセンター
※1/22以降の焼却は一時停止し、廃棄物の一時貯留に切り替える

能登町クリーンセンター
※1/22以降の焼却は一時停止し、廃棄物の一時貯留に切り替える

能登町クリーンセンター
※1/22以降の焼却は一時停止し、廃棄物の一時貯留に切り替える

能登町クリーンセンター
※1/22以降の焼却は一時停止し、廃棄物の一時貯留に切り替える

能登町クリーンセンター
※1/22以降の焼却は一時停止し、廃棄物の一時貯留に切り替える

能登町クリーンセンター
※1/22以降の焼却は一時停止し、廃棄物の一時貯留に切り替える

能登町クリーンセンター
※1/22以降の焼却は一時停止し、廃棄物の一時貯留に切り替える

能登町クリーンセンター
※1/22以降の焼却は一時停止し、廃棄物の一時貯留に切り替える

能登町クリーンセンター
※1/22以降の焼却は一時停止し、廃棄物の一時貯留に切り替える

能登町クリーンセンター
※1/22以降の焼却は一時停止し、廃棄物の一時貯留に切り替える

能登町クリーンセンター
※1/22以降の焼却は一時停止し、廃棄物の一時貯留に切り替える

能登町クリーンセンター
※1/22以降の焼却は一時停止し、廃棄物の一時貯留に切り替える

能登町クリーンセンター
※1/22以降の焼却は一時停止し、廃棄物の一時貯留に切り替える

能登町クリーンセンター
※1/22以降の焼却は一時停止し、廃棄物の一時貯留に切り替える

能登町クリーンセンター
※1/22以降の焼却は一時停止し、廃棄物の一時貯留に切り替える

能登町クリーンセンター
※1/22以降の焼却は一時停止し、廃棄物の一時貯留に切り替える

能登町クリーンセンター
※1/22以降の焼却は一時停止し、廃棄物の一時貯留に切り替える

能登町クリーンセンター
※1/22以降の焼却は一時停止し、廃棄物の一時貯留に切り替える

能登町クリーンセンター
※1/22以降の焼却は一時停止し、廃棄物の一時貯留に切り替える

能登町クリーンセンター
※1/22以降の焼却は一時停止し、廃棄物の一時貯留に切り替える

能登町クリーンセンター
※1/22以降の焼却は一時停止し、廃棄物の一時貯留に切り替える

能登町クリーンセンター
※1/22以降の焼却は一時停止し、廃棄物の一時貯留に切り替える

能登町クリーンセンター
※1/22以降の焼却は一時停止し、廃棄物の一時貯留に切り替える

能登町クリーンセンター
※1/22以降の焼却は一時停止し、廃棄物の一時貯留に切り替える

能登町クリーンセンター
※1/22以降の焼却は一時停止し、廃棄物の一時貯留に切り替える

能登町クリーンセンター
※1/22以降の焼却は一時停止し、廃棄物の一時貯留に切り替える

能登町クリーンセンター
※1/22以降の焼却は一時停止し、廃棄物の一時貯留に切り替える

能登町クリーンセンター
※1/22以降の焼却は一時停止し、廃棄物の一時貯留に切り替える

能登町クリーンセンター
※1/22以降の焼却は一時停止し、廃棄物の一時貯留に切り替える

能登町クリーンセンター
※1/22以降の焼却は一時停止し、廃棄物の一時貯留に切り替える

能登町クリーンセンター
※1/22以降の焼却は一時停止し、廃棄物の一時貯留に切り替える

能登町クリーンセンター
※1/22以降の焼却は一時停止し、廃棄物の一時貯留に切り替える

能登町クリーンセンター
※1/22以降の焼却は一時停止し、廃棄物の一時貯留に切り替える

能登町クリーンセンター
※1/22以降の焼却は一時停止し、廃棄物の一時貯留に切り替える

能登町クリーンセンター
※1/22以降の焼却は一時停止し、廃棄物の一時貯留に切り替える

能登町クリーンセンター
※1/22以降の焼却は一時停止し、廃棄物の一時貯留に切り替える

能登町クリーンセンター
※1/22以降の焼却は一時停止し、廃棄物の一時貯留に切り替える

能登町クリーンセンター
※1/22以降の焼却は一時停止し、廃棄物の一時貯留に切り替える

能登町クリーンセンター
※1/22以降の焼却は一時停止し、廃棄物の一時貯留に切り替える

能登町クリーンセンター
※1/22以降の焼却は一時停止し、廃棄物の一時貯留に切り替える

能登町クリーンセンター
※1/22以降の焼却は一時停止し、廃棄物の一時貯留に切り替える

能登町クリーンセンター
※1/22以降の焼却は一時停止し、廃棄物の一時貯留に切り替える

能登町クリーンセンター
※1/22以降の焼却は一時停止し、廃棄物の一時貯留に切り替える

能登町クリーンセンター
※1/22以降の焼却は一時停止し、廃棄物の一時貯留に切り替える

能登町クリーンセンター
※1/22以降の焼却は一時停止し、廃棄物の一時貯留に切り替える

能登町クリーンセンター
※1/22以降の焼却は一時停止し、廃棄物の一時貯留に切り替える

能登町クリーンセンター
※1/22以降の焼却は一時停止し、廃棄物の一時貯留に切り替える

能登町クリーンセンター
※1/22以降の焼却は一時停止し、廃棄物の一時貯留に切り替える

能登町クリーンセンター
※1/22以降の焼却は一時停止し、廃棄物の一時貯留に切り替える

能登町クリーンセンター
※1/22以降の焼却は一時停止し、廃棄物の一時貯留に切り替える

能登町クリーンセンター
※1/22以降の焼却は一時停止し、廃棄物の一時貯留に切り替える

能登町クリーンセンター
※1/22以降の焼却は一時停止し、廃棄物の一時貯留に切り替える

能登町クリーンセンター
※1/22以降の焼却は一時停止し、廃棄物の一時貯留に切り替える

能登町クリーンセンター
※1/22以降の焼却は一時停止し、廃棄物の一時貯留に切り替える

能登町クリーンセンター
※1/22以降の焼却は一時停止し、廃棄物の一時貯留に切り替える

能登町クリーンセンター
※1/22以降の焼却は一時停止し、廃棄物の一時貯留に切り替える

能登町クリーンセンター
※1/22以降の焼却は一時停止し、廃棄物の一時貯留に切り替える

能登町クリーンセンター
※1/22以降の焼却は一時停止し、廃棄物の一時貯留に切り替える

能登町クリーンセンター
※1/22以降の焼却は一時停止し、廃棄物の一時貯留に切り替える

能登町クリーンセンター
※1/22以降の焼却は一時停止し、廃棄物の一時貯留に切り替える

能登町クリーンセンター
※1/22以降の焼却は一時停止し、廃棄物の一時貯留に切り替える

能登町クリーンセンター
※1/22以降の焼却は一時停止し、廃棄物の一時貯留に切り替える

能登町クリーンセンター
※1/22以降の焼却は一時停止し、廃棄物の一時貯留に切り替える

能登町クリーンセンター
※1/22以降の焼却は一時停止し、廃棄物の一時貯留に切り替える

能登町クリーンセンター
※1/22以降の焼却は一時停止し、廃棄物の一時貯留に切り替える

能登町クリーンセンター
※1/22以降の焼却は一時停止し、廃棄物の一時貯留に切り替える

能登町クリーンセンター
※1/22以降の焼却は一時停止し、廃棄物の一時貯留に切り替える

能登町クリーンセンター
※1/22以降の焼却は一時停止し、廃棄物の一時貯留に切り替える

能登町クリーンセンター
※1/22以降の焼却は一時停止し、廃棄物の一時貯留に切り替える

能登町クリーンセンター
※1/22以降の焼却は一時停止し、廃棄物の一時貯留に切り替える

能登町クリーンセンター
※1/22以降の焼却は一時停止し、廃棄物の一時貯留に切り替える

能登町クリーンセンター
※1/22以降の焼却は一時停止し、廃棄物の一時貯留に切り替える

能登町クリーンセンター
※1/22以降の焼却は一時停止し、廃棄物の一時貯留に切り替える

能登町クリーンセンター
※1/22以降の焼却は一時停止し、廃棄物の一時貯留に切り替える

能登町クリーンセンター
※1/22以降の焼却は一時停止し、廃棄物の一時貯留に切り替える

能登町クリーンセンター
※1/22以降の焼却は一時停止し、廃棄物の一時貯留に切り替える

能登町クリーンセンター
※1/22以降の焼却は一時停止し、廃棄物の一時貯留に切り替える

能登町クリーンセンター
※1/22以降の焼却は一時停止し、廃棄物の一時貯留に切り替える

能登町クリーンセンター
※1/22以降の焼却は一時停止し、廃棄物の一時貯留に切り替える

能登町クリーンセンター
※1/22以降の焼却は一時停止し、廃棄物の一時貯留に切り替える

能登町クリーンセンター
※1/22以降の焼却は一時停止し、廃棄物の一時貯留に切り替える

能登町クリーンセンター
※1/22以降の焼却は一時停止し、廃棄物の一時貯留に切り替える

能登町クリーンセンター
※1/22以降の焼却は一時停止し、廃棄物の一時貯留に切り替える

能登町クリーンセンター
※1/22以降の焼却は一時停止し、廃棄物の一時貯留に切り替える

能登町クリーンセンター
※1/22以降の焼却は一時停止し、廃棄物の一時貯留に切り替える

能登町クリーンセンター
※1/22以降の焼却は一時停止し、廃棄物の一時貯留に切り替える

能登町クリーンセンター
※1/22以降の焼却は一時停止し、廃棄物の一時貯留に切り替える

能登町クリーンセンター
※1/22以降の焼却は一時停止し、廃棄物の一時貯留に切り替える

能登町クリーンセンター
※1/22以降の焼却は一時停止し、廃棄物の一時貯留に切り替える

能登町クリーンセンター
※1/22以降の焼却は一時停止し、廃棄物の一時貯留に切り替える

能登町クリーンセンター
※1/22以降の焼却は一時停止し、廃棄物の一時貯留に切り替える

能登町クリーンセンター
※1/22以降の焼却は一時停止し、廃棄物の一時貯留に切り替える

能登町クリーンセンター
※1/22以降の焼却は一時停止し、廃棄物の一時貯留に切り替える

能登町クリーンセンター
※1/22以降の焼却は一時停止し、廃棄物の一時貯留に切り替える

能登町クリーンセンター
※1/22以降の焼却は一時停止し、廃棄物の一時貯留に切り替える

能登町クリーンセンター
※1/22以降の焼却は一時停止し、廃棄物の一時貯留に切り替える

能登町クリーンセンター
※1/22以降の焼却は一時停止し、廃棄物の一時貯留に切り替える

能登町クリーンセンター
※1/22以降の焼却は一時停止し、廃棄物の一時貯留に切り替える

能登町クリーンセンター
※1/22以降の焼却は一時停止し、廃棄物の一時貯留に切り替える

能登町クリーンセンター
※1/22以降の焼却は一時停止し、廃棄物の一時貯留に切り替える

能登町クリーンセンター
※1/22以降の焼却は一時停止し、廃棄物の一時貯留に切り替える

能登町クリーンセンター
※1/22以降の焼却は一時停止し、廃棄物の一時貯留に切り替える

能登町クリーンセンター
※1/22以降の焼却は一時停止し、廃棄物の一時貯留に切り替える

能登町クリーンセンター
※1/22以降の焼却は一時停止し、廃棄物の一時貯留に切り替える

能登町クリーンセンター
※1/22以降の焼却は一時停止し、廃棄物の一時貯留に切り替える

能登町クリーンセンター
※1/22以降の焼却は一時停止し、廃棄物の一時貯留に切り替える

能登町クリーンセンター
※1/22以降の焼却は一時停止し、廃棄物の一時貯留に切り替える

能登町クリーンセンター
※1/22以降の焼却は一時停止し、廃棄物の一時貯留に切り替える

能登町クリーンセンター
※1/22以降の焼却は一時停止し、廃棄物の一時貯留に切り替える

能登町クリーンセンター
※1/22以降の焼却は一時停止し、廃棄物の一時貯留に切り替える

能登町クリーンセンター
※1/22以降の焼却は一時停止し、廃棄物の一時貯留に切り替える

能登町クリーンセンター
※1/22以降の焼却は一時停止し、廃棄物の一時貯留に切り替える

能登町クリーンセンター
※1/22以降の焼却は一時停止し、廃棄物の一時貯留に切り替える

能登町クリーンセンター
※1/22以降の焼却は一時停止し、廃棄物の一時貯留に切り替える

能登町クリーンセンター
※1/22以降の焼却は一時停止し、廃棄物の一時貯留に切り替える

能登町クリーンセンター
※1/22以降の焼却は一時停止し、廃棄物の一時貯留に切り替える

能登町クリーンセンター
※1/22以降の焼却は一時停止し、廃棄物の一時貯留に切り替える

能登町クリーンセンター
※1/22以降の焼却は一時停止し、廃棄物の一時貯留に切り替える

能登町クリーンセンター
※1/22以降の焼却は一時停止し、廃棄物の一時貯留に切り替える

能登町クリーンセンター
※1/22以降の焼却は一時停止し、廃棄物の一時貯留に切り替える

能登町クリーンセンター
※1/22以降の焼却は一時停止し、廃棄物の一時貯留に切り替える

能登町クリーンセンター
※1/22以降の焼却は一時停止し、廃棄物の一時貯留に切り替える

能登町クリーンセンター
※1/22以降の焼却は一時停止し、廃棄物の一時貯留に切り替える

能登町クリーンセンター
※1/22以降の焼却は一時停止し、廃棄物の一時貯留に切り替える

能登町クリーンセンター
※1/22以降の焼却は一時停止し、廃棄物の一時貯留に切り替える

能登町クリーンセンター
※1/22以降の焼却は一時停止し、廃棄物の一時貯留に切り替える

能登町クリーンセンター
※1/22以降の焼却は一時停止し、廃棄物の一時貯留に切り替える

能登町クリーンセンター
※1/22以降の焼却は一時停止し、廃棄物の一時貯留に切り替える

能登町クリーンセンター
※1/22以降の焼却は一時停止し、廃棄物の一時貯留に切り替える

能登町クリーンセンター
※1/22以降の焼却は一時停止し、廃棄物の一時貯留に切り替える

能登町クリーンセンター
※1/22以降の焼却は一時停止し、廃棄物の一時貯留に切り替える

能登町クリーンセンター
※1/22以降の焼却は一時停止し、廃棄物の一時貯留に切り替える

能登町クリーンセンター
※1/22以降の焼却は一時停止し、廃棄物の一時貯留に切り替える

能登町クリーンセンター
※1/22以降の焼却は一時停止し、廃棄物の一時貯留に切り替える

能登町クリーンセンター
※1/22以降の焼却は一時停止し、廃棄物の一時貯留に切り替える

能登町クリーンセンター
※1/22以降の焼却は一時停止し、廃棄物の一時貯留に切り替える

能登町クリーンセンター
※1/22以降の焼却は一時停止し、廃棄物の一時貯留に切り替える

能登町クリーンセンター
※1/22以降の焼却は一時停止し、廃棄物の一時貯留に切り替える

能登町クリーンセンター
※1/22以降の焼却は一時停止し、廃棄物の一時貯留に切り替える

能登町クリーンセンター
※1/22以降の焼却は一時停止し、廃棄物の一時貯留に切り替える

能登町クリーンセンター
※1/22以降の焼却は一時停止し、廃棄物の一時貯留に切り替える

能登町クリーンセンター
※1/22以降の焼却は一時停止し、廃棄物の一時貯留に切り替える

能登町クリーンセンター
※1/22以降の焼却は一時停止し、廃棄物の一時貯留に切り替える

能登町クリーンセンター
※1/22以降の焼却は一時停止し、廃棄物の一時貯留に切り替える

能登町クリーンセンター
※1/22以降の焼却は一時停止し、廃棄物の一時貯留に切り替える

能登町クリーンセンター
※1/22以降の焼却は一時停止し、廃棄物の一時貯留に切り替える

能登町クリーンセンター
※1/22以降の焼却は一時停止し、廃棄物の一時貯留に切り替える

能登町クリーンセンター
※1/22以降の焼却は一時停止し、廃棄物の一時貯留に切り替える

能登町クリーンセンター
※1/22以降の焼却は一時停止し、廃棄物の一時貯留に切り替える

能登町クリーンセンター
※1/22以降の焼却は一時停止し、廃棄物の一時貯留に切り替える

能登町クリーンセンター
※1/22以降の焼却は一時停止し、廃棄物の一時貯留に切り替える

能登町クリーンセンター
※1/22以降の焼却は一時停止し、廃棄物の一時貯留に切り替える

能登町クリーンセンター
※1/22以降の焼却は一時停止し、廃棄物の一時貯留に切り替える

能登町クリーンセンター
※1/22以降の焼却は一時停止し、廃棄物の一時貯留に切り替える

能登町クリーンセンター
※1/22以降の焼却は一時停止し、廃棄物の一時貯留に切り替える

能登町クリーンセンター
※1/22以降の焼却は一時停止し、廃棄物の一時貯留に切り替える

能登町クリーンセンター
※1/22以降の焼却は一時停止し、廃棄物の一時貯留に切り替える

能登町クリーンセンター
※1/22以降の焼却は一時停止し、廃棄物の一時貯留に切り替える

能登町クリーンセンター
※1/22以降の焼却は一時停止し、廃棄物の一時貯留に切り替える

能登町クリーンセンター
※1/22以降の焼却は一時停止し、廃棄物の一時貯留に切り替える

能登町クリーンセンター
※1/22以降の焼却は一時停止し、廃棄物の一時貯留に切り替える

能登町クリーンセンター
※1/22以降の焼却は一時停止し、廃棄物の一時貯留に切り替える

能登町クリーンセンター
※1/22以降の焼却は一時停止し、廃棄物の一時貯留に切り替える

能登町クリーンセンター
※1/22以降の焼却は一時停止し、廃棄物の一時貯留に切り替える

能登町クリーンセンター
※1/22以降の焼却は一時停止し、廃棄物の一時貯留に切り替える

能登町クリーンセンター
※1/22以降の焼却は一時停止し、廃棄物の一時貯留に切り替える

能登町クリーンセンター
※1/22以降の焼却は一時停止し、廃棄物の一時貯留に切り替える

能登町クリーンセンター
※1/22以降の焼却は一時停止し、廃棄物の一時貯留に切り替える

能登町クリーンセンター
※1/22以降の焼却は一時停止し、廃棄物の一時貯留に切り替える

能登町クリーンセンター
※1/22以降の焼却は一時停止し、廃棄物の一時貯留に切り替える

能登町クリーンセンター
※1/22以降の焼却は一時停止し、廃棄物の一時貯留に切り替える

能登町クリーンセンター
※1/22以降の焼却は一時停止し、廃棄物の一時貯留に切り替える

能登町クリーンセンター
※1/22以降の焼却は一時停止し、廃棄物の一時貯留に切り替える

能登町クリーンセンター
※1/22以降の焼却は一時停止し、廃棄物の一時貯留に切り替える

能登町クリーンセンター
※1/22以降の焼却は一時停止し、廃棄物の一時貯留に切り替える

能登町クリーンセンター
※1/22以降の焼却は一時停止し、廃棄物の一時貯留に切り替える

能登町クリーンセンター
※1/22以降の焼却は一時停止し、廃棄物の一時貯留に切り替える

能登町クリーンセンター
※1/22以降の焼却は一時停止し、廃棄物の一時貯留に切り替える

能登町クリーンセンター
※1/22以降の焼却は一時停止し、廃棄物の一時貯留に切り替える

能登町クリーンセンター
※1/22以降の焼却は一時停止し、廃棄物の一時貯留に切り替える

能登町クリーンセンター
※1/22以降の焼却は一時停止し、廃棄物の一時貯留に切り替える

能登町クリーンセンター
※1/22以降の焼却は一時停止し、廃棄物の一時貯留に切り替える

能登町クリーンセンター
※1/22以降の焼却は一時停止し、廃棄物の一時貯留に切り替える

能登町クリーンセンター
※1/22以降の焼却は一時停止し、廃棄物の一時貯留に切り替える

能登町クリーンセンター
※1/22以降の焼却は一時停止し、廃棄物の一時貯留に切り替える

能登町クリーンセンター
※1/22以降の焼却は一時停止し、廃棄物の一時貯留に切り替える

能登町クリーンセンター
※1/22以降の焼却は一時停止し、廃棄物の一時貯留に切り替える

能登町クリーンセンター
※1/22以降の焼却は一時停止し、廃棄物の一時貯留に切り替える

能登町クリーンセンター
※1/22以降の焼却は一時停止し、廃棄物の一時貯留に切り替える

能登町クリー

出典：第1回 令和5年度災害廃棄物対策推進検討会資料（R6.4.5）

12

令和 6 年能登半島地震における災害廃棄物対策

石川県の生活ごみの収集運搬に関する対応状況 (令和 6 年 4 月 4 日時点)

現状

- 県内外の自治体や民間事業者から**支援車両を被災自治体に派遣**しており、地元車両と併せて避難所ごみ及び家庭ごみの回収を実施。
- 被災により稼働停止となった**焼却施設4施設の全てが復旧し**、施設による廃棄物の処理が再開。

課題	対応
① 一般家庭から排出されるごみの収集に加え、避難所から排出されるごみを収集しており、 居住状況の変化 や道路事情などにより運搬効率が悪くなることで、 ごみ収集の遅れ などが生じないようにすることが重要。	① 環境省現地搭乗者※が 避難所ごみ等の排出状況を確認 し、石川県と連携しながら、現場のごみの排出状況等に応じて 応援車両の派遣先の調整 などを実施。 ※珠洲市、能登町、輪島市、穴水町、七尾市、志賀町の6市町に環境省職員を常駐派遣。

市町	回収頻度（避難所ごみ） 回収頻度（家庭ごみ）	3/19時点における広域処理 避難先
珠洲市	避難所の状況に応じ直送対応 平時と同様（可燃ごみと部資源ごみ）	珠洲市浄化センター** 県内外の処理施設（金沢市等）
能登町	避難所の状況に応じ直送対応 平時と同様（可燃ごみ、資源ごみ等）	奥能登クリーンセンター** 県内の処理施設（金沢市等）
輪島市	週に3回程度 平時と同様（可燃ごみと部資源ごみ）	輪島、穴水クリーンセンター 市内の処理施設（金沢市等）
穴水町	1回/2日程度 平時と同様（可燃ごみと部資源ごみ）	穴水港にある広場** 県内の処理施設（金沢市等）
七尾市	1回/日程度 平時と同様（可燃ごみ、資源ごみ等）	ななかリサイクルセンター
志賀町	平時と同様 平時と同様（可燃ごみ・資源ごみ）	リサイクルセンター（羽咋市町）

ごみ焼却施設等の状況

石川県

※珠洲市浄化センター（L炉処理施設）の敷地内で一時受入

輪島市 輪島・穴水クリーンセンター ※3/22稼働開始

奥能登 クリーンセンター ※3/19稼働開始

市内の処理施設（金沢市東部環境エネルギーセンター等）へ

※3/11稼働開始

ななかリサイクルセンター

志賀町 ※3/12稼働開始

穴水町 ※穴水港にある広場※の敷地内で一時受入

七尾市 ※穴水港にある広場※の敷地内で一時受入

リサイクルセンター（羽咋市町） ※3/12稼働開始

※3/19時点で実施していた広域搬送を示す。

※3/19時点で実施していた広域搬送を示す。

※3/19時点で実施していた広域搬送を示す。

※3/19時点で実施していた広域搬送を示す。

※3/19時点で実施していた広域搬送を示す。

※3/19時点で実施していた広域搬送を示す。

※3/19時点で実施していた広域搬送を示す。

※3/19時点で実施していた広域搬送を示す。

※3/19時点で実施していた広域搬送を示す。

※3/19時点で実施していた広域搬送を示す。

※3/19時点で実施していた広域搬送を示す。

※3/19時点で実施していた広域搬送を示す。

※3/19時点で実施していた広域搬送を示す。

※3/19時点で実施していた広域搬送を示す。

※3/19時点で実施していた広域搬送を示す。

※3/19時点で実施していた広域搬送を示す。

※3/19時点で実施していた広域搬送を示す。

※3/19時点で実施していた広域搬送を示す。

※3/19時点で実施していた広域搬送を示す。

※3/19時点で実施していた広域搬送を示す。

※3/19時点で実施していた広域搬送を示す。

※3/19時点で実施していた広域搬送を示す。

※3/19時点で実施していた広域搬送を示す。

※3/19時点で実施していた広域搬送を示す。

※3/19時点で実施していた広域搬送を示す。

※3/19時点で実施していた広域搬送を示す。

※3/19時点で実施していた広域搬送を示す。

※3/19時点で実施していた広域搬送を示す。

※3/19時点で実施していた広域搬送を示す。

※3/19時点で実施していた広域搬送を示す。

※3/19時点で実施していた広域搬送を示す。

※3/19時点で実施していた広域搬送を示す。

※3/19時点で実施していた広域搬送を示す。

※3/19時点で実施していた広域搬送を示す。

※3/19時点で実施していた広域搬送を示す。

※3/19時点で実施していた広域搬送を示す。

※3/19時点で実施していた広域搬送を示す。

※3/19時点で実施していた広域搬送を示す。

※3/19時点で実施していた広域搬送を示す。

※3/19時点で実施していた広域搬送を示す。

※3/19時点で実施していた広域搬送を示す。

※3/19時点で実施していた広域搬送を示す。

※3/19時点で実施していた広域搬送を示す。

※3/19時点で実施していた広域搬送を示す。

※3/19時点で実施していた広域搬送を示す。

※3/19時点で実施していた広域搬送を示す。

※3/19時点で実施していた広域搬送を示す。

※3/19時点で実施していた広域搬送を示す。

※3/19時点で実施していた広域搬送を示す。

※3/19時点で実施していた広域搬送を示す。

※3/19時点で実施していた広域搬送を示す。

※3/19時点で実施していた広域搬送を示す。

※3/19時点で実施していた広域搬送を示す。

※3/19時点で実施していた広域搬送を示す。

※3/19時点で実施していた広域搬送を示す。

※3/19時点で実施していた広域搬送を示す。

※3/19時点で実施していた広域搬送を示す。

※3/19時点で実施していた広域搬送を示す。

※3/19時点で実施していた広域搬送を示す。

※3/19時点で実施していた広域搬送を示す。

※3/19時点で実施していた広域搬送を示す。

※3/19時点で実施していた広域搬送を示す。

※3/19時点で実施していた広域搬送を示す。

※3/19時点で実施していた広域搬送を示す。

※3/19時点で実施していた広域搬送を示す。

※3/19時点で実施していた広域搬送を示す。

※3/19時点で実施していた広域搬送を示す。

※3/19時点で実施していた広域搬送を示す。

※3/19時点で実施していた広域搬送を示す。

※3/19時点で実施していた広域搬送を示す。

※3/19時点で実施していた広域搬送を示す。

※3/19時点で実施していた広域搬送を示す。

※3/19時点で実施していた広域搬送を示す。

※3/19時点で実施していた広域搬送を示す。

※3/19時点で実施していた広域搬送を示す。

※3/19時点で実施していた広域搬送を示す。

※3/19時点で実施していた広域搬送を示す。

※3/19時点で実施していた広域搬送を示す。

※3/19時点で実施していた広域搬送を示す。

※3/19時点で実施していた広域搬送を示す。

※3/19時点で実施していた広域搬送を示す。

※3/19時点で実施していた広域搬送を示す。

※3/19時点で実施していた広域搬送を示す。

※3/19時点で実施していた広域搬送を示す。

※3/19時点で実施していた広域搬送を示す。

※3/19時点で実施していた広域搬送を示す。

※3/19時点で実施していた広域搬送を示す。

※3/19時点で実施していた広域搬送を示す。

※3/19時点で実施していた広域搬送を示す。

※3/19時点で実施していた広域搬送を示す。

※3/19時点で実施していた広域搬送を示す。

※3/19時点で実施していた広域搬送を示す。

※3/19時点で実施していた広域搬送を示す。

※3/19時点で実施していた広域搬送を示す。

※3/19時点で実施していた広域搬送を示す。

※3/19時点で実施していた広域搬送を示す。

※3/19時点で実施していた広域搬送を示す。

※3/19時点で実施していた広域搬送を示す。

※3/19時点で実施していた広域搬送を示す。

※3/19時点で実施していた広域搬送を示す。

※3/19時点で実施していた広域搬送を示す。

※3/19時点で実施していた広域搬送を示す。

※3/19時点で実施していた広域搬送を示す。

※3/19時点で実施していた広域搬送を示す。

※3/19時点で実施していた広域搬送を示す。

※3/19時点で実施していた広域搬送を示す。

※3/19時点で実施していた広域搬送を示す。

※3/19時点で実施していた広域搬送を示す。

※3/19時点で実施していた広域搬送を示す。

※3/19時点で実施していた広域搬送を示す。

※3/19時点で実施していた広域搬送を示す。

※3/19時点で実施していた広域搬送を示す。

※3/19時点で実施していた広域搬送を示す。

※3/19時点で実施していた広域搬送を示す。

※3/19時点で実施していた広域搬送を示す。

※3/19時点で実施していた広域搬送を示す。

※3/19時点で実施していた広域搬送を示す。

※3/19時点で実施していた広域搬送を示す。

※3/19時点で実施していた広域搬送を示す。

※3/19時点で実施していた広域搬送を示す。

※3/19時点で実施していた広域搬送を示す。

※3/19時点で実施していた広域搬送を示す。

※3/19時点で実施していた広域搬送を示す。

※3/19時点で実施していた広域搬送を示す。

※3/19時点で実施していた広域搬送を示す。

※3/19時点で実施していた広域搬送を示す。

※3/19時点で実施していた広域搬送を示す。

※3/19時点で実施していた広域搬送を示す。

※3/19時点で実施していた広域搬送を示す。

※3/19時点で実施していた広域搬送を示す。

※3/19時点で実施していた広域搬送を示す。

※3/19時点で実施していた広域搬送を示す。

※3/19時点で実施していた広域搬送を示す。

※3/19時点で実施していた広域搬送を示す。

※3/19時点で実施していた広域搬送を示す。

※3/19時点で実施していた広域搬送を示す。

※3/19時点で実施していた広域搬送を示す。

※3/19時点で実施していた広域搬送を示す。

※3/19時点で実施していた広域搬送を示す。

※3/19時点で実施していた広域搬送を示す。

※3/19時点で実施していた広域搬送を示す。

※3/19時点で実施していた広域搬送を示す。

※3/19時点で実施していた広域搬送を示す。

※3/19時点で実施していた広域搬送を示す。

※3/19時点で実施していた広域搬送を示す。

※3/19時点で実施していた広域搬送を示す。

※3/19時点で実施していた広域搬送を示す。

※3/19時点で実施していた広域搬送を示す。

※3/19時点で実施していた広域搬送を示す。

※3/19時点で実施していた広域搬送を示す。

※3/19時点で実施していた広域搬送を示す。

※3/19時点で実施していた広域搬送を示す。

※3/19時点で実施していた広域搬送を示す。

※3/19時点で実施していた広域搬送を示す。

※3/19時点で実施していた広域搬送を示す。

※3/19時点で実施していた広域搬送を示す。

※3/19時点で実施していた広域搬送を示す。

※3/19時点で実施していた広域搬送を示す。

※3/19時点で実施していた広域搬送を示す。

※3/19時点で実施していた広域搬送を示す。

※3/19時点で実施していた広域搬送を示す。

※3/19時点で実施していた広域搬送を示す。

※3/19時点で実施していた広域搬送を示す。

※3/19時点で実施していた広域搬送を示す。

※3/19時点で実施していた広域搬送を示す。

※3/19時点で実施していた広域搬送を示す。

※3/19時点で実施していた広域搬送を示す。

※3/19時点で実施していた広域搬送を示す。

※3/19時点で実施していた広域搬送を示す。

※3/19時点で実施していた広域搬送を示す。

※3/19時点で実施していた広域搬送を示す。

※3/19時点で実施していた広域搬送を示す。

※3/19時点で実施していた広域搬送を示す。

※3/19時点で実施していた広域搬送を示す。

※3/19時点で実施していた広域搬送を示す。

※3/19時点で実施していた広域搬送を示す。

※3/19時点で実施していた広域搬送を示す。

※3/19時点で実施していた広域搬送を示す。

※3/19時点で実施していた広域搬送を示す。

※3/19時点で実施していた広域搬送を示す。

※3/19時点で実施していた広域搬送を示す。

※3/19時点で実施していた広域搬送を示す。

※3/19時点で実施していた広域搬送を示す。

※3/19時点で実施していた広域搬送を示す。

※3/19時点で実施していた広域搬送を示す。

※3/19時点で実施していた広域搬送を示す。

※3/19時点で実施していた広域搬送を示す。

※3/19時点で実施していた広域搬送を示す。

※3/19時点で実施していた広域搬送を示す。

※3/19時点で実施していた広域搬送を示す。

※3/19時点で実施していた広域搬送を示す。

※3/19時点で実施していた広域搬送を示す。

※3/19時点で実施していた広域搬送を示す。

※3/19時点で実施していた広域搬送を示す。

※3/19時点で実施していた広域搬送を示す。

※3/19時点で実施していた広域搬送を示す。

※3/19時点で実施していた広域搬送を示す。

※3/19時点で実施していた広域搬送を示す。

※3/19時点で実施していた広域搬送を示す。

※3/19時点で実施していた広域搬送を示す。

※3/19時点で実施していた広域搬送を示す。

※3/19時点で実施していた広域搬送を示す。

※3/19時点で実施していた広域搬送を示す。

※3/19時点で実施していた広域搬送を示す。

※3/19時点で実施していた広域搬送を示す。

※3/19時点で実施していた広域搬送を示す。

※3/19時点で実施していた広域搬送を示す。

※3/19時点で実施していた広域搬送を示す。

※3/19時点で実施していた広域搬送を示す。

※3/19時点で実施していた広域搬送を示す。

※3/19時点で実施していた広域搬送を示す。

※3/19時点で実施していた広域搬送を示す。

※3/19時点で実施していた広域搬送を示す。

※3/19時点で実施していた広域搬送を示す。

※3/19時点で実施していた広域搬送を示す。

※3/19時点で実施していた広域搬送を示す。

※3/19時点で実施していた広域搬送を示す。

※3/19時点で実施していた広域搬送を示す。

※3/19時点で実施していた広域搬送を示す。

※3/19時点で実施していた広域搬送を示す。

※3/19時点で実施していた広域搬送を示す。

※3/19時点で実施していた広域搬送を示す。

※3/19時点で実施していた広域搬送を示す。

※3/19時点で実施していた広域搬送を示す。

※3/19時点で実施していた広域搬送を示す。

※3/19時点で実施していた広域搬送を示す。

※3/19時点で実施していた広域搬送を示す。

※3/19時点で実施していた広域搬送を示す。

※3/19時点で実施していた広域搬送を示す。

※3/19時点で実施していた広域搬送を示す。

※3/19時点で実施していた広域搬送を示す。

※3/19時点で実施していた広域搬送を示す。

※3/19時点で実施していた広域搬送を示す。

※3/19時点で実施していた広域搬送を示す。

※3/19時点で実施していた広域搬送を示す。

※3/19時点で実施していた広域搬送を示す。

※3/19時点で実施していた広域搬送を示す。

※3/19時点で実施していた広域搬送を示す。

※3/19時点で実施していた広域搬送を示す。

※3/19時点で実施していた広域搬送を示す。

※3/19時点で実施していた広域搬送を示す。

※3/19時点で実施していた広域搬送を示す。

※3/19時点で実施していた広域搬送を示す。

※3/19時点で実施していた広域搬送を示す。

※3/19時点で実施していた広域搬送を示す。

※3/19時点で実施していた広域搬送を示す。

※3/19時点で実施していた広域搬送を示す。

※3/19時点で実施していた広域搬送を示す。

※3/19時点で実施していた広域搬送を示す。

※3/19時点で実施していた広域搬送を示す。

※3/19時点で実施していた広域搬送を示す。

※3/19時点で実施していた広域搬送を示す。

※3/19時点で実施していた広域搬送を示す。

※3/19時点で実施していた広域搬送を示す。

※3/19時点で実施していた広域搬送を示す。

※3/19時点で実施していた広域搬送を示す。

※3/19時点で実施していた広域搬送を示す。

※3/19時点で実施していた広域搬送を示す。

※3/19時点で実施していた広域搬送を示す。

※3/19時点で実施していた広域搬送を示す。

※3/19時点で実施していた広域搬送を示す。

※3/19時点で実施していた広域搬送を示す。

※3/19時点で実施していた広域搬送を示す。

※3/19時点で実施していた広域搬送を示す。

※3/19時点で実施していた広域搬送を示す。

※3/19時点で実施していた広域搬送を示す。

※3/19時点で実施していた広域搬送を示す。

※3/19時点で実施していた広域搬送を示す。

※3/19時点で実施していた広域搬送を示す。

※3/19時点で実施していた広域搬送を示す。

※3/19時点で実施していた広域搬送を示す。

※3/19時点で実施していた広域搬送を示す。

※3/19時点で実施していた広域搬送を示す。

※3/19時点で実施していた広域搬送を示す。

※3/19時点で実施していた広域搬送を示す。

※3/19時点で実施していた広域搬送を示す。

※3/19時点で実施していた広域搬送を示す。

※3/19時点で実施していた広域搬送を示す。

※3/19時点で実施していた広域搬送を示す。

※3/19時点で実施していた広域搬送を示す。

※3/19時点で実施していた広域搬送を示す。

※3/19時点で実施していた広域搬送を示す。

※3/19時点で実施していた広域搬送を示す。

※3/19時点で実施していた広域搬送を示す。

※3/19時点で実施していた広域搬送を示す。

※3/19時点で実施していた広域搬送を示す。

※3/19時点で実施していた広域搬送を示す。

※3/19時点で実施していた広域搬送を示す。

※3/19時点で実施していた広域搬送を示す。

※3/19時点で実施していた広域搬送を示す。

※3/19時点で実施していた広域搬送を示す。

※3/19時点で実施していた広域搬送を示す。

※3/19時点で実施していた広域搬送を示す。

※3/19時点で実施していた広域搬送を示す。

※3/19時点で実施していた広域搬送を示す。

※3/19時点で実施していた広域搬送を示す。

※3/19時点で実施していた広域搬送を示す。

※3/19時点で実施していた広域搬送を示す。

※3/19時点で実施していた広域搬送を示す。

※3/19時点で実施していた広域搬送を示す。

※3/19時点で実施していた広域搬送を示す。

※3/19時点で実施していた広域搬送を示す。

※3/19時点で実施していた広域搬送を示す。

※3/19時点で実施していた広域搬送を示す。

※3/19時点で実施していた広域搬送を示す。

※3/19時点で実施していた広域搬送を示す。

※3/19時点で実施していた広域搬送を示す。

※3/19時点で実施していた広域搬送を示す。

※3/19時点で実施していた広域搬送を示す。

※3/19時点で実施していた広域搬送を示す。

※3/19時点で実施していた広域搬送を示す。

※3/19時点で実施していた広域搬送を示す。

※3/19時点で実施していた広域搬送を示す。

※3/19時点で実施していた広域搬送を示す。

※3/19時点で実施していた広域搬送を示す。

※3/19時点で実施していた広域搬送を示す。

※3/19時点で実施していた広域搬送を示す。

※3/19時点で実施していた広域搬送を示す。

※3/19時点で実施していた広域搬送を示す。

※3/19時点で実施していた広域搬送を示す。

※3/19時点で実施していた広域搬送を示す。

※3/19時点で実施していた広域搬送を示す。

※3/19時点で実施していた広域搬送を示す。

※3/19時点で実施していた広域搬送を示す。

※3/19時点で実施していた広域搬送を示す。

※3/19時点で実施していた広域搬送を示す。

※3/19時点で実施していた広域搬送を示す。

※3/19時点で実施していた広域搬送を示す。

※3/19時点で実施していた広域搬送を示す。

※3/19時点で実施していた広域搬送を示す。

※3/19時点で実施していた広域搬送を示す。

※3/19時点で実施していた広域搬送を示す。

※3/19時点で実施していた広域搬送を示す。

※3/19時点で実施していた広域搬送を示す。

※3/19時点で実施していた広域搬送を示す。

※3/19時点で実施していた広域搬送を示す。

※3/19時点で実施していた広域搬送を示す。

※3/19時点で実施していた広域搬送を示す。

※3/19時点で実施していた広域搬送を示す。

※3/19時点で実施していた広域搬送を示す。

※3/19時点で実施していた広域搬送を示す。

※3/19時点で実施していた広域搬送を示す。

※3/19時点で実施していた広域搬送を示す。

※3/19時点で実施していた広域搬送を示す。

※3/19時点で実施していた広域搬送を示す。

※3/19時点で実施していた広域搬送を示す。

※3/19時点で実施していた広域搬送を示す。

※3/19時点で実施していた広域搬送を示す。

※3/19時点で実施していた広域搬送を示す。

※3/19時点で実施していた広域搬送を示す。

※3/19時点で実施していた広域搬送を示す。

※3/19時点で実施していた広域搬送を示す。

※3/19時点で実施していた広域搬送を示す。

※3/19時点で実施していた広域搬送を示す。

※3/19時点で実施していた広域搬送を示す。

※3/19時点で実施していた広域搬送を示す。

※3/19時点で実施していた広域搬送を示す。

※3/19時点で実施していた広域搬送を示す。

※3/19時点で実施していた広域搬送を示す。

※3/19時点で実施していた広域搬送を示す。

※3/19時点で実施していた広域搬送を示す。

※3/19時点で実施していた広域搬送を示す。

※3/19時点で実施していた広域搬送を示す。

※3/19時点で実施していた広域搬送を示す。

※3/19時点で実施していた広域搬送を示す。

※3/19時点で実施していた広域搬送を示す。

※3/19時点で実施していた広域搬送を示す。

※3/19時点で実施していた広域搬送を示す。

※3/19時点で実施していた広域搬送を示す。

※3/19時点で実施していた広域搬送を示す。

※3/19時点で実施していた広域搬送を示す。

※3/19時点で実施していた広域搬送を示す。

※3/19時点で実施していた広域搬送を示す。

※3/19時点で実施していた広域搬送を示す。

※3/19時点で実施していた広域搬送を示す。

※3/19時点で実施していた広域搬送を示す。

※3/19時点で実施していた広域搬送を示す。

※3/19時点で実施していた広域搬送を示す。

※3/19時点で実施していた広域搬送を示す。

※3/19時点で実施していた広域搬送を示す。

※3/19時点で実施していた広域搬送を示す。

※3/19時点で実施していた広域搬送を示す。

※3/19時点で実施していた広域搬送を示す。

※3/19時点で実施していた広域搬送を示す。

※3/19時点で実施していた広域搬送を示す。

※3/19時点で実施していた広域搬送を示す。

※3/19時点で実施していた広域搬送を示す。

※3/19時点で実施していた広域搬送を示す。

※3/19時点で実施していた広域搬送を示す。

出典：第1回 令和5年度災害廃棄物対策推進検討会資料(R6.4.5)

令和 6 年能登半島地震における災害廃棄物対策

災害廃棄物の仮置場設置状況 (令和 6 年 4 月 4 日時点)

○適切な分別を行うことにより処理コストの削減やリサイクルの促進につながる一方で、分別が不十分な場合、仮置き場での迅速な搬入・搬出の妨げになることや、危険物の混入等による火災の発生、生活環境の悪化等につながるおそれがあることから、仮置き場での適切な分別をお願いしているところ。

○やむを得ない事情等により、搬入前の分別が十分に行えない場合、仮置場内の空きスペースに誘導し、被災者の荷卸しや分別に関する支援を行い、分別を行った上で受け入れるなど、**各現場の状況等に応じてきめ細かな支援**を行う。

○自力での片付け、搬出、仮置場への持ち込み等が困難な住民（高齢者世帯等）には、**ボランティア等と連携**し、被災者からの片付けごみ等の撤去・搬出を行う。

石川県	開設中：10	富山県	開設中：0	新潟県	開設中：5
自治体名	仮置場設置状況	自治体名	仮置場設置状況	自治体名	仮置場設置状況
金沢市	設置済：1/4～1/14受付終了 1	高岡市	設置済：1/3～2/29受付終了 1	新潟市	設置済：1/3～
七尾市	設置済：1/12～ 3	氷見市	設置済：1/4～3/20受付 1		
小松市	設置済：1/4～ 1	新津市	設置済：1/9～1/31受付 1		
輪島市	設置済：2/1～ 3	小矢部市	設置済：1/13～2/29受付 1		
珠洲市	設置済：2/1～ 3	南砺市	設置済：1/6～1/31受付 1		
羽咋市	設置済：1/12～ 1	射水市	設置済：1/4～1/31受付 1		
内灘町	設置済：1/22～ 1	上市町	設置済：1/4～1/21受付 1		
志賀町	設置済：1/17～ 2				
宝達志水町	設置済：1/14～ 1				
中能登町	設置済：1/20～ 1				
穴水町	設置済：1/18～ 1				
能登町	設置済：2/5～ 3				

※赤字は環境省職員常駐の市町
※3/17受付終了。受け入れ延長に向けて調整中

3. 災害廃棄物処理体制の拡充

仮置場の追加確保

運用中 仮置場：16箇所

■解体見込棟数の増加に見合った仮置場の追加確保が必要

6箇所仮置場を設備中、又は設置検討中

市町	仮置場	解体見込棟数	解体済棟数	市町	仮置場
金沢市	アサヒビル跡地	120,000	0	金沢市	金沢市中央公園跡地
金沢市	輪島第1仮置場	30,000	0	金沢市	金沢市中央公園跡地
金沢市	輪島第2仮置場	22,350	0	金沢市	金沢市中央公園跡地
金沢市	輪島第3仮置場	8,600	0	金沢市	金沢市中央公園跡地
金沢市	輪島第4仮置場	15,000	0	金沢市	金沢市中央公園跡地
金沢市	輪島第5仮置場	20,000	0	金沢市	金沢市中央公園跡地
金沢市	輪島第6仮置場	20,000	0	金沢市	金沢市中央公園跡地
金沢市	輪島第7仮置場	20,000	0	金沢市	金沢市中央公園跡地
金沢市	輪島第8仮置場	20,000	0	金沢市	金沢市中央公園跡地
金沢市	輪島第9仮置場	20,000	0	金沢市	金沢市中央公園跡地
金沢市	輪島第10仮置場	20,000	0	金沢市	金沢市中央公園跡地
金沢市	輪島第11仮置場	20,000	0	金沢市	金沢市中央公園跡地
金沢市	輪島第12仮置場	20,000	0	金沢市	金沢市中央公園跡地
金沢市	輪島第13仮置場	20,000	0	金沢市	金沢市中央公園跡地
金沢市	輪島第14仮置場	20,000	0	金沢市	金沢市中央公園跡地
金沢市	輪島第15仮置場	20,000	0	金沢市	金沢市中央公園跡地
金沢市	輪島第16仮置場	20,000	0	金沢市	金沢市中央公園跡地

仮置場の搬入状況 (2/12 輪島市、能登町)

※今後、被害状況等によって仮置場の設置する自治体の追加が期待される。

出典：第1回 令和5年度災害廃棄物対策推進検討会資料(R6.4.5)

14

令和 6 年能登半島地震における災害廃棄物対策

公費解体の進捗状況について

- 公費解体の申請手続等の円滑化や面的な解体・撤去による工事加速化を支援し、解体申請棟数・解体実施棟数は着実に増加。直近の解体完了率は10%。今後更なる増加が見込まれる。
- 8月26日に石川県から「公費解体加速化プラン」が公表され、解体見込棟数等が見直された。

公費解体の主な取組状況

- 公費解体の申請手続等の円滑化
 - 申請書類の合理化についてマニュアル等の策定・改訂を行い周知
 - 建物性が失われた家屋等は関係者全員の同意取得を要せず、登記簿による職権滅失登記や土地家屋調査士の協力等により、申請手続を簡便化
- 工事前調整の効率化・効果化による解体工事実施の加速化
 - 工事前調整の効率化や委託技術者（補償コンサルタント）の体制確保・強化
- 解体見込棟数の見直し、中間目標の設定等
 - 8月26日に「公費解体加速化プラン」を策定
 - 解体見込棟数の見直し(22,499棟→32,410棟)や中間目標の設定(令和6年12月末：12,000棟解体)、解体ペース時の解体工事体制の拡充・強化(600班規模→1,120班)等を実施

	4月末	5月末	6月末	7月末	8月末
申請棟数	10,279	16,971	21,767	25,212	28,200
解体実施棟数 ^(※1)	316	1,277	3,116	6,389	10,149
(うち完了)	178	466	1,076	2,188	3,396

※1 解体実施棟数(累計)には見直しを含む ※2 自費解体及び自費・公費併用の合計棟数

公費解体の進捗状況

<8月31日時点実績>							
	解体見込棟数 ^(※3)	申請棟数	解体実施棟数	完了棟数	公費解体棟数	自費解体棟数	解体完了率
珠洲市	7,195	5,981	2,036	1,203	1,196	7	17%
輪島市	9,685	8,736	2,906	552	535	17	6%
能登町	2,759	2,442	985	260	251	9	9%
穴水町	2,451	2,314	895	450	440	10	18%
七尾市	3,500	3,276	1,184	252	121	131	7%
志賀町	4,012	3,259	1,236	286	162	124	7%
6市町以外	2,808	2,192	907	393	220	173	14%
合計	32,410	28,200	10,149	3,396	2,925	471	10%

※3 解体見込棟数は「公費解体加速化プラン(8/26)」より

出典：能登創造的復興タスクフォース会議(第4回) (R6.9.12)

https://www.bousai.go.jp/updates/r60101notojishin/pdf/r60101notojishin_task_force04.pdf

15

令和 6 年能登半島地震における災害廃棄物対策

面的な解体・撤去の推進

- 輪島朝市エリアでは、倒壊家屋等264棟に対して、法務局による職権滅失登記を完了。
- 今後、他の被災市町においても、法務局と連携し、必要に応じて土地家屋調査士会等も活用するなどにより面的な解体・撤去を進めていく。

輪島朝市エリアにおける面的な解体・撤去加速化プラン

- 対象エリア264棟の家屋等に対して、法務局による職権滅失登記が完了。
- 行政書士会の協力も得ながら、申請プロセスを加速化し、地域ごとに、工事前調整の上、解体工事を順次実施。



珠洲市における面的な解体・撤去加速化プラン

- 珠洲市の中でも特に被害が大きく、倒壊家屋等により水道復旧等に支障が生じている朝市地区及び宝立町朝市・春日野地区を対象に、法務局と連携し、面的な解体・撤去を進める。



出典：能登創造的復興タスクフォース会議(第4回) (R6.9.12)

https://www.bousai.go.jp/updates/r60101notojishin/pdf/r60101notojishin_task_force04.pdf

16

令和 6 年能登半島地震における災害廃棄物対策

自費解体の促進

- 石川県において、「公費解体と自費解体をクルマの両輪で進める」方針に変更されたことを受け、石川県と環境省において「自費解体ガイド ～解体費用の立替え・払戻しについて～」を策定し、費用償還のフローや留意点、参考となる情報等を連携して整理することで自費解体を促進。

自費解体ガイド ～解体費用の立替え・払戻しについて～

- 「自費解体の手引き」（環境省作成）及び「自費解体石川県お役立ち情報」（石川県作成）の内容について、わかりやすく整理

自費解体の手引き
～解体費用の立替え・払戻しについて～

環境省作成

- 費用償還に当たって、市町村、申請者、解体事業者における各手順や、市町村・申請者における留意事項等を示すとともに、よくある質問や申請書・見積書の標準様式を掲載。
- 費用償還について
- 費用償還の手続きフロー
- 費用償還の留意事項
- 費用償還の算定方法
- よくある質問
- 参考資料

自費解体（解体費用の立替え・払戻し）
石川県お役立ち情報

石川県作成

- 費用償還チラシのひな形や、各市町の案内状況、費用償還の実施例、解体費用の算出例、解体工事が実施可能な事業者、県内の産業廃棄物処理施設などの情報を掲載。
- 費用償還チラシのひな形
- 各市町における自費解体の案内状況
- 費用償還の実施例
- 解体工事ができる事業者
- 県内の産業廃棄物処理施設

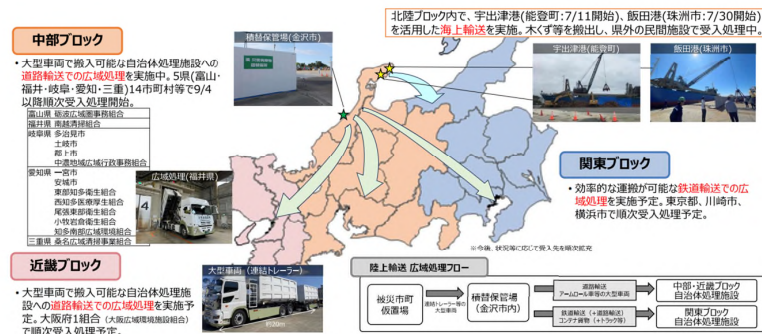
出典：能登創造的復興タスクフォース会議（第4回）（R6.9.12）
https://www.bousai.go.jp/updates/r60101notojishin/pdf/r60101notojishin_task_force04.pdf

17

令和 6 年能登半島地震における災害廃棄物対策

災害廃棄物の広域処理の拡充

- 今般の災害廃棄物発生推計量の増加を踏まえ、令和 7 年 10 月までの公費解体完了、令和 7 年度未だでの処理完了に向け、県外での広域処理を推進する。
- 「災害廃棄物中部ブロック広域連携計画」に基づき、環境省から、中部ブロック内に広域処理の協力を依頼するとともに、輸送の効率性を考慮し、近畿ブロック及び鉄道貨物輸送可能な関東ブロックについても依頼、石川県からも支援要請。



出典：能登創造的復興タスクフォース会議（第4回）（R6.9.12）
https://www.bousai.go.jp/updates/r60101notojishin/pdf/r60101notojishin_task_force04.pdf

18

令和 6 年能登半島地震における災害廃棄物対策

3. 災害廃棄物処理体制の拡充

仮置場の追加確保

運用中
仮置場：16箇所

■ 解体見込棟数の増加
に見合った仮置場の
追加確保が必要

6箇所で仮置場
を整備中、
又は設置検討中



仮置場の状況

市町	仮置場	仮置場面積 (m ²)	解体 廃棄物
珠洲市	ジャンボリー跡地	120,000	○
輪島第1仮置場		30,000	○
輪島第2仮置場		22,350	○
輪島第3仮置場		8,600	○
輪島市	候補地 A	10,000	●
	候補地 B	15,000	●
	候補地 C	20,000	●
能登町	宇出津新港	22,000	○
穴水町	穴水港あずな広場跡地	20,000	○
	カウツ工業跡地水工場跡地	10,000	○
七尾市	七尾大田工業用地	10,000	○
	候補地 D（整備中）	20,000	●

市町	仮置場	仮置場面積 (m ²)	解体 廃棄物
富来野球場駐車場		12,000	○
志賀町	旧志賀中学校グラウンド	12,000	○
	候補地 E	14,000	●
中能登町	上後山内	約 5,000	○
	候補地 F	3,500	●
羽咋市	寺家工業団地	13,500	○
宝達志水町	市民センター アステラス駐車場	6,000	○
かほく市	大崎海水浴場駐車場	7,500	○
内灘町	運湖者公園内調整池	6,000	○
金沢市	戸室新保立場内		○

○：運用中 ●：整備中又は検討中

出典：公費解体加速化プラン ～公費解体見込棟数の見直しと対応～（R6.8.26）石川県・環境省
https://www.pref.shikawa.lg.jp/haitai/documents/r060826_kasokuka_shiryou.pdf

19

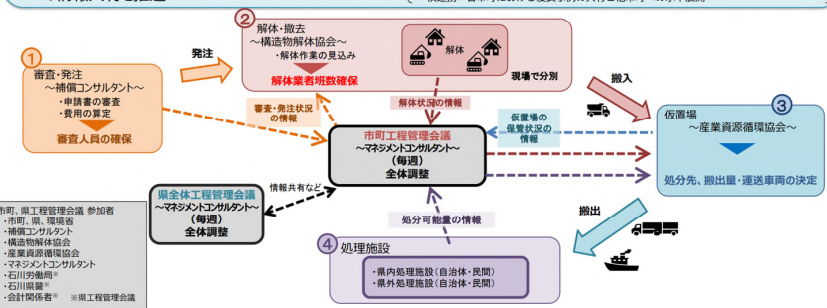
令和 6 年能登半島地震における災害廃棄物対策

4. 公費解体・災害廃棄物全体の円滑な実施

工程管理会議等を通じた進捗管理の徹底・情報共有の推進

- ◆ 石川県・6市町毎の工程管理会議を通じた「縦横連携」(※)の推進により、各工程・工程間でのボトルネックの把握・改善を行い、進捗管理を徹底
- ◆ チェックリストを活用し、事業全体の進捗や取組事例などの情報共有を推進

※縦横連携：申請書・解体・仮置場・処理施設の各工程・工程間でのボトルネックの把握・改善
横連携：各市町における優良事例の共有と他市町への水平展開



出典：公費解体加速化プラン ～公費解体見込棟数の見直しと対応～（R6.8.26）石川県・環境省
https://www.pref.shikawa.lg.jp/haitai/documents/r060826_kasokuka_shiryou.pdf

20

令和 6 年能登半島地震における災害廃棄物対策

人材バンクによる支援 (令和 6 年 4 月 4 日時点)

・以下の自治体の支援員76名、補佐職員51名が被災自治体に対して支援を実施。

被災自治体	支援自治体	日付
石川県 (県庁)	熊本県、神奈川県横浜市、宮城県仙台市	1月23日～
石川県七尾市	岩手県、東京都練馬区、島根県、岡山県倉敷市、広島県、熊本県西原村	1月6日～
石川県輪島市	北海道函館市、宮城県仙台市、宮城県大崎市、秋田県秋田市、福島県郡山市、福島県いわき市、栃木県、埼玉県川越市、静岡県静岡市、岡山県倉敷市、福岡県大牟田市	1月9日～
石川県珠洲市	長野県長野市、千葉県、静岡県熱海市、岡山県倉敷市、長崎県、熊本県八代市	1月5日～
石川県志賀町	北海道安平町、宮城県仙台市、埼玉県東松山市、東京都、東京都八王子市、山梨県、愛知県豊川市、広島県三原市、愛媛県大洲市、熊本県益城町	1月10日～
石川県能登町	北海道厚真町、宮城県、宮城県東松島市、東京都、東京都八王子市、広島県、広島県坂町、熊本県菊池市、熊本県益城町	1月6日～
石川県穴水町	熊本県西原村、熊本県熊本市	1月10日～
石川県中能登町	茨城県常総市	1月7日～
高山県 (県庁)、富山市、氷見市、高岡市、小矢部市、射水市	千葉県館山市	1月30日～



輪島市の支援を行ういわき市職員
※いわき市撮影



七尾市の支援を行う岩手県職員
※岩手県撮影

出典: 第1回 令和5年度災害廃棄物対策推進検討会資料 (R6.4.5)

21

令和 6 年能登半島地震における災害廃棄物対策

公費解体等における課題チェックリスト (ひな形)

- 本リストは、公費解体等における各工程の課題 (次ページ以降参照) に対して、被災市町や石川県が工程管理会議等において課題の特定 (見える化) とその対応方策の検討を行う際のチェックリストとして活用。
- このチェックリストの活用や優良事例の横展開を通じて、各市町における公費解体等の円滑化・加速化を促進。

課題	主なチェック項目
1. 申請受付の円滑化	□ 申請書類に関する合理化などにより申請受付が円滑に実施されている【市町】
2. 共有者全員の同意取得	□ 共有者の意向確認調査に行政書士を活用するなど必要な体制が確保されている【市町】 □ 共有者の特定・意向確認から所有者不明建物管理制度・宣誓書方式活用までのフロー化などにより業務が円滑に実施されている【市町】
3. 建物性が失われた倒壊家屋等の対応	□ 登記官 (職権滅失登記) や土地家屋調査士と連携するなど、状況に応じて倒壊家屋等の申請の円滑化が図られている【市町】
4. 工事前調整の体制確保、円滑化・効率化	□ 補償コンの体制強化など、解体工事のピークにあわせて工事前調整の体制が確保されている【市町】 □ 申請者への連絡方法の工夫など、三者立会が円滑に実施されている【市町】
5. 解体工事事体制の強化	□ 現時点の稼働班数が把握されている【市町/県】 □ 稼働ピーク時の解体事業者が確保されている (又は確保の目途がたっている) 【市町/県】 □ 確保した解体班数が順次現地稼働し、ピーク時にフル稼働している【市町/県】
6. 宿泊場所の確保	□ ピーク時に必要となる宿泊場所が確保されている (又は確保の目途がたっている) 【市町/県】
7. 自費解体の促進	□ 県のチラシひな形などを活用し、自費解体 (費用償還) について住民に周知されている【市町/県】 □ 自費解体で生じる廃棄物の積替保管場所が設置されている【県】
8. 仮置場の追加確保	□ ピーク時に向けて十分な仮置場が確保されている (又はメドがたっている) 【市町/県】
9. 広域処理の推進	□ 仮置場への災害廃棄物の搬入に対し、仮置場からの搬出・広域処理が十分なペースで行われている【県】
10. 支払いの円滑化	□ 公費解体の実績に対する支払いが円滑に行われる体制が確保されている【市町】 □ 自費解体の費用償還が円滑に行われる体制が確保されている【市町】
11. 事務応援体制	□ 公費解体等の進捗に応じて必要な事務応援体制が確保されている【市町/県】

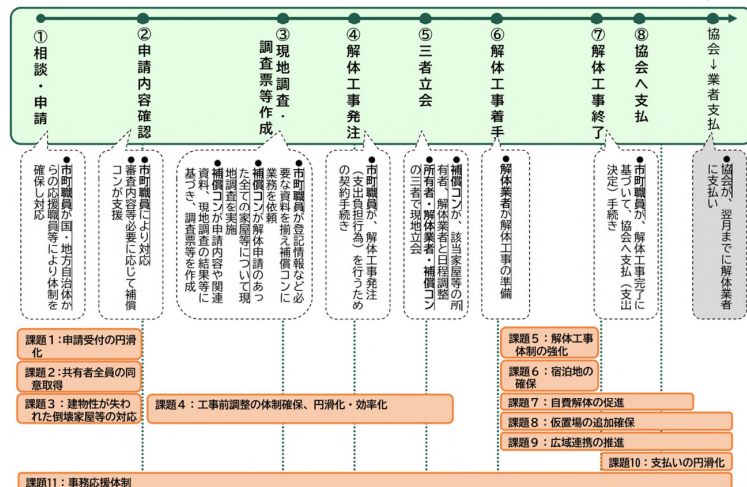
出典: 能登創造的復興タスクフォース会議 (第4回) (R6.9.12)

https://www.bousai.go.jp/updates/r60101notojishin/pdf/r60101notojishin_task_force04.pdf

22

令和 6 年能登半島地震における災害廃棄物対策

公費解体の加速化に向けた主な課題 (全体像)



出典: 能登創造的復興タスクフォース会議 (第4回) (R6.9.12)

https://www.bousai.go.jp/updates/r60101notojishin/pdf/r60101notojishin_task_force04.pdf

23

令和 6 年奥能登豪雨における災害廃棄物対策

事務連絡
令和 6 年 10 月 8 日

石川県廃棄物管理課

環境省環境再生・資源循環局

廃棄物適正処理課

令和 6 年 9 月 20 日からの大雨に係る災害廃棄物処理事業の取扱いについて (通知)

環境省では、災害により被災市町村が実施した災害廃棄物の処理事業に対して、「災害等廃棄物処理事業費補助金」による財政支援措置を行っております。

令和 6 年 9 月 20 日からの大雨 (以下「今回の大雨」という。) に係る災害廃棄物の補助制度の円滑化については、令和 6 年 9 月 21 日付事務連絡「令和 6 年 9 月 20 日からの大雨により発生した災害廃棄物の処理に係る補助制度の円滑化について」においてご連絡したところです。

現行の補助制度では、特定非常災害以外の災害において半壊以上の損壊家屋等の解体費用については補助対象とされていないこと、令和 6 年能登半島地震の被災状況においては、これまで復旧に向け大変な努力をされている中、その途上において今回の大雨災害に襲われたことを踏まえ、今回の大雨による災害廃棄物処理を円滑・迅速に行う観点から、この度、石川県に限り特例的に (※)、令和 6 年能登半島地震による災害廃棄物処理と同水準の財政支援を行うとともに、市町が行う全壊家屋の解体に加え半壊家屋の解体についても補助対象とすることとしました。

貴県におかれましては、被災市町において生活環境保全上の支障となっている損壊家屋等の解体・撤去が円滑に実施されるよう各市町に対し周知・徹底を図っていただきますようお願いいたします。

(※) 「令和 6 年 9 月 20 日からの大雨による災害 (假称)」が被災災害に指定された場合において、豪雨災害による負担が一定の水準を超える市町を対象とする。

<連絡先>
環境省環境再生・資源循環局
廃棄物適正処理課
担当: 村越、石井 (施設2係)
TEL: 03-5521-8327 (直通)
03-5521-8358 (直通、内線)
E-mail: hajiri-shikatsu@env.go.jp

出典: 環境省事務連絡 (R6.10.8)

24

北海道で想定される災害廃棄物処理

大規模災害時における北海道ブロック災害廃棄物対策行動計画（第2版）では、内陸型地震として月寒背斜に関する断層の地震、海溝型地震として日本海溝・千島海溝沿いの巨大地震、水害としてH28年豪雨相当を対象災害としている。

（単位：千t）

	月寒背斜に関する断層の地震	日本海溝・千島海溝沿いの巨大地震	水害シナリオ
柱角材	756	1,759	3.4
可燃物	267	5,826	3.4
不燃物	1,482	10,348	8.5
コンクリートがら	2,396	14,168	11.9
金属くず	40	1,028	0.6
その他	0	1,367	0.5
津波堆積物	0	27,054	－
土砂	－	－	11.5
合計	4,940	61,549	39.8

※日本海溝・千島海溝沿いの巨大地震は、今年度再推計予定。

25

北海道で想定される災害廃棄物処理

災害廃棄物発生量と処理可能量を比較し、対象災害における道内での対応可否を整理した結果は下記のとおり。日本海溝・千島海溝沿いの巨大地震において、施設の処理能力を上回る災害廃棄物が発生すると想定される。

北海道内での連携が必要な振興局

検討項目		連携の要否															
		北海道	道央	空知	石狩	後志	胆振	日高	道南	渡島	檜山	道北	上川	留萌	宗谷	道東	オホshima
月寒背斜に関連する断層	焼却施設	○	○	○	○	○	○	○	○	○	○	○	○	○	○	○	○
	最終処分場	○	○	○	×	○	○	○	○	○	○	○	△	○	○	○	○
日本海溝・千島海溝沿いの巨大地震	焼却施設	×	×	○	○	×	×	×	×	×	○	○	○	○	×	○	×
	最終処分場	×	×	○	○	×	×	×	×	×	○	○	△	○	×	○	×
水害シナリオ	焼却施設	○	○	○	○	○	○	○	○	○	○	○	○	○	○	○	○
	最終処分場	○	○	○	○	○	○	○	○	○	○	○	×	○	○	○	○

○：一般廃棄物処理施設の処理能力

△：一般廃棄物処理施設+産業廃棄物処理施設の処理能力

×

> 災害廃棄物の発生量

> 災害廃棄物の発生量

< 災害廃棄物の発生量

※日本海溝・千島海溝沿いの巨大地震の発生量と産業廃棄物最終処分場の処理可能量は、今年度再推計予定。

26

北海道で想定される災害廃棄物処理

北海道では、津波を伴う地震が発生した場合、沿岸域で水産加工品等の腐敗性廃棄物、漁具・漁網等の処理困難物、津波堆積物等の発生が懸念される。また、冬期には積雪・凍結等を考慮した対応が必要となる。

処理体制の観点では、一部事務組合及び構成市町村との連携、マンパワー不足や施設の能力不足の状況に応じた広域的な連携が重要となる。

腐敗性廃棄物



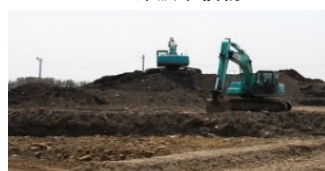
廃船舶



適正処理が困難な廃棄物



津波堆積物



27