



利尻礼文佐吕别国立公园的面貌

最北方的原野·佐吕别

从上空鸟瞰佐吕别原野

留在日本的贵重的大湿原

以前的佐吕别湿原是南北长 27 公里，东西长 8 公里，面积达 14,600 公顷，作为北海道的湿原，它仅次于石狩泥炭地和钏路湿原的面积。在 1960 年代中期以后，因开发使其面积缩小，大约为 6,700 公顷。但是它与钏路湿原及尾濑国立公园的尾濑之原一起，是保留在日本的代表性湿原，并且是在日本最大的低地性高层湿原。



辽阔的佐吕别原野

湿原的生物种群

在佐吕别原野和海岸的沙丘林一带，栖息着以虾夷鹿、东京尖鼠、黄鹌鹑、白斑黑石鸕、红猿子等为主的多种鸟兽类。如今只栖息于北海道东面的丹顶鹤，在 2004 年以后也栖息在佐吕别。此外，能够看见尾白鹭、白腹鹑等稀少猛禽类和在日本只分布在北海道北部的胎生蜥蜴等爬虫类。

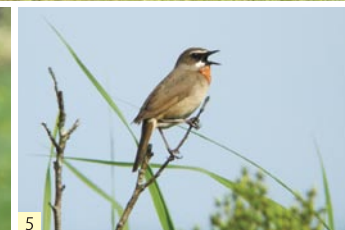


3

- 1 丹顶鹤
- 2 金鹑
- 3 尾白鹭
- 4 红猿子
- 5 红点颏
- 6 胎生蜥蜴



4



5



1



2



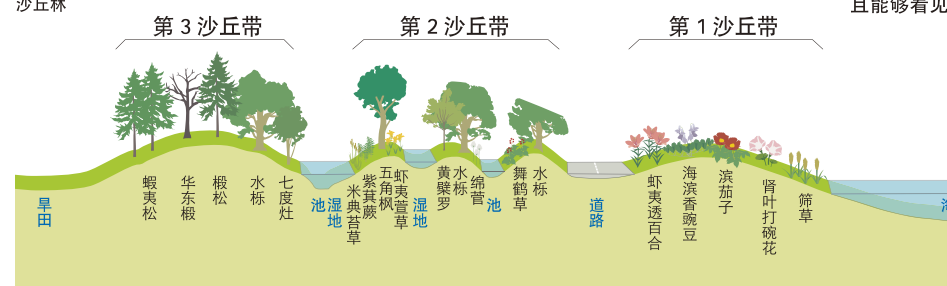
6



沙丘林

残留的海岸生态系统

在公园里面的海岸，数列的沙丘正与海岸线平行地排列。残留着原自然海岸样子的部分很多，并且所连接的从海域到陆地的植被分布较好地保留。在海岸有滨茄子和滨大蒜等海滨植物，并且在面对海岸的沙丘上，有全部枝条因强风而转向陆地、并且好象被修剪了似的一齐低矮的大叶栎林。在其内侧的沙丘有以椴松为主和五角枫等混交的混交林，并且越到陆地其树高就会逐渐增加。沙丘之间的低地有池沼和湿原而其中湿性植物生长着。整个沙丘林几乎没受到人类的影响，并且能够看见原始气氛浓厚的特异景观。



沙丘林的断面图

专栏

湿原的开发历史和自然再生活动

气候寒冷的佐吕别原野被认为不适合农业利用。从开始正式开发北海道的 19 世纪后半叶到 20 世纪前半叶，在部分地方进行了泥炭的开采，但是农用地的开发被限制为大概环包湿原的干燥丘陵地带。

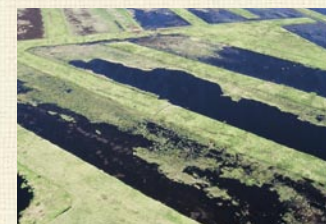
在第二次世界大战结束以后，进行了以回国者为对象的迁入，到 1960 年代的时候，又进行了大规模的综合开发事业，也完成了佐吕别排水渠道的贯通。

但是，从这个时候起，被认为是无用土地的湿原的价值又被重新评估，保存它的呼声日益高涨，并且在 1974 年，其主要部分被编入为国立公园。

由于以前的开发事业，排水渠道开通所导致湿原的干燥化及细竹的闯入、沙土的流入引起湿地环境变化等现象被发现，因此正进行着以泥炭开采遗址的再生湿原和防止湿原的水位低下为目的的自然再生活动。



为防止湿原的水位下降而设立的堰



上空观看泥炭采掘旧址