

開發的歷史

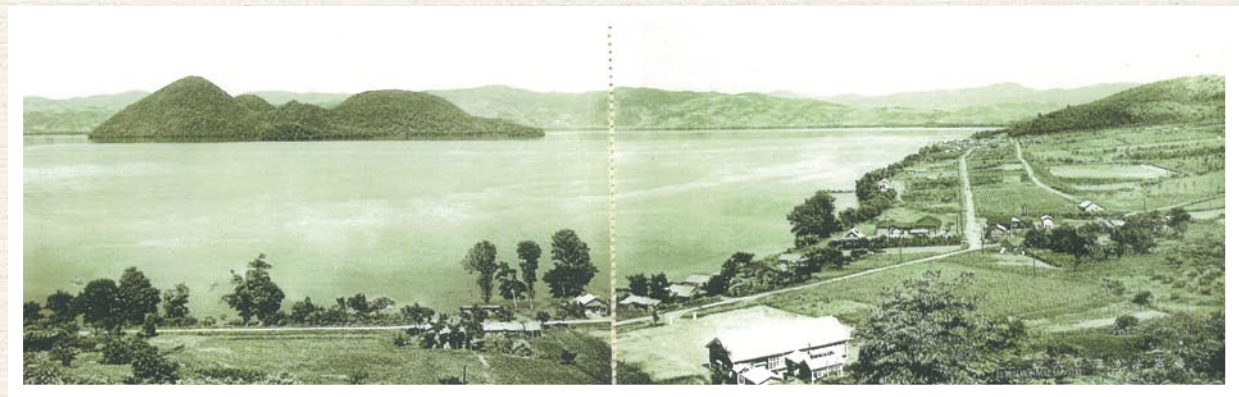
支笏洞爺國立公園周邊，自古以來就是愛奴人生活的場所。

江戶時代中期，在北海道南部進出的松前藩，于支笏湖周邊的千歲、

有珠、虻田等地設有與愛奴民族交易的據點。

北海道開發正式開始于 19 世紀後半，明治政府誕生之後。

這一點指出北海道與本州以南走過極大差異的道路上。



昭和初期洞爺湖畔的風景

松浦武四郎記念館 提供 (圖、照片)

專題 1

松浦武四郎發現支笏湖

留下支笏湖最早的現地調查記錄的是松浦武四郎 (1818~88)。松浦武四郎是江戶時代末期活躍於北海道及庫頁島調查的探檢家。1857~58 年擔任幕府的「東西蝦夷山川取調御用」，詳細調查北海道內陸部的狀況，留下龐大的記錄。支笏湖是在 1857 年從千歲市沿著千歲川，十分艱辛的經過山中抵達湖畔，這一事記載在「夕張日誌」之中。

明治維新 (1868) 後，武四郎被明治政府任命為開拓判官，從事北海道的名稱及國・郡名的選定。



19 世紀中期，松浦武四郎所作成的東西蝦夷山川地理取調圖 (部分) 中央是支笏湖

守屋 憲治氏 提供

森林・鑛山的開發與國立公園



過去在美笛金山的專用鐵路 (1936 至 1951 年運轉)

雖然支笏湖周邊殘留著自然性高的森林，但在指定為國立公園以前，仍有著鑛山開發等產業活動的歷史。國土狹小的日本在指定國立公園之際，各地與鑛業、發電等產業之間的調整有很多且大的課題。日本的國立公園制度，自創設當時以來，經歷過在與許多產業之間相互調整，同時進行各種建設。

王子製紙 (株) 在苦小牧設置工場，1908 年時從苦小牧到支笏湖畔建設鐵路 (山線)，千歲川建立發電廠，進而砍伐支笏湖周邊的森林。而且在鑛山開發極盛之時，支笏湖畔的美笛金山、登別市的幌別鑛山等，在公園區域內外有幾座鑛山，一部分在公園成立之後仍繼續操作。現在公園內的鑛山已經全部廢止，當時所建設的鐵橋等當作產業遺產成為公園景觀一部分。

洞爺湖畔的開發歷史

這個地方的開拓是由海岸沿岸一帶的平地開始。1886 年時，在札幌設置了統括全北海道的北海道廳，所以函館與札幌之間經過洞爺湖相連的交通很盛行，1887 年時來自香川 76 人移居在現在的財田地區等例子，湖畔的人口也逐漸增加。

打開洞爺湖畔觀光事業之路是在，大正時代 (1912~1926) 初期發現溫泉，末期通過本地的連結函館與札幌的國鐵室蘭本線與千歲線開始行駛之後。1929 年從虻田 (現 JR 洞爺) 車站到洞爺湖畔的鐵路 (第二次世界大戰中廢止) 開通之後，飯店以及高爾夫球場也開始進駐。關於國立公園的指定，戰前雖被列為候補地但卻是阿寒與大雪山先被指定為國立公園。但是在戰後由於鄰近札幌其利用性優良得到很好的評價，所以在 1949 年指定成國立公園。而且在 1955 年到 1973 年之間，高度經濟成長時的流行觀光旅行潮流，同時將洞爺湖畔發展成為一知名觀光景點。



洞爺湖畔 珍古島付近 (1954 年)

專題 2

惠庭岳奧運競技場原址的自然復育

1972 年所舉辦的札幌冬季奧運中，惠庭岳是滑雪滑降競技的會場。為了競賽路徑的設置，必須砍伐國立公園內的樹木一事引起爭議，最後決議在競賽後將所有設施撤去，種植樹木恢復元來的狀態為條件，建設了全長 2 公里多的男女競賽路徑之外，纜車以及建築物等。競賽結束後立刻開始進行原狀回復的工作，到 1974 年為止實施了設施的撤去，植樹以及急斜面的治山工事。而且之後花費相當長時間進行維護作業。現在，競賽路徑的痕跡已經非常微薄，所栽植的樹木與周邊的樹木相比仍然還小。



千歲市指定為文化財產的山線鐵橋

北海道新聞社 提供



札幌冬季奧運時的惠庭岳滑雪滑降競賽路徑